

Elämää Kuren kyläneuvosto-alueella 1920-luvun lopussa

Suurin ja huomattavin kylä Kemiön piirissä on Kuren kyläneuvostoalueella, mistä sen voi ottaa aina siltä, mikä sen pikimmin saa, mutta kaukaisen metsäkylän asukkaalla ei juuri ole ansion mahdollisuuksia. Siksi heidän on ryhdyttävä parantamaan maatalouttaan. Väestön vähitustaso on Kurenkylässä vielä alhainen. Suuren osa asukkaista on lukuaitadotonta. Valistuslaitoksia kylässä on koulu, joka on toiminnassa on koulu, joka on toiminnassa on koulu. Viime syksynä saatiin valmistaa uusia koulu-tiloja. (Toim. huomautus: Kurenkyläkirjossa säilytetään ennen ihmeneitekevää Pyhän Mikkelin ikonia)

Aikaisin keväällä kalastuskauden alkajalla viipyyvät matkallaan möhään syksyyn saakka. Kotityöjäljät vanhusten, naisten ja lasten hoidettaviksi. Maanviljelys on Kurenkylässä ollut aina kovin alhaisella tasolla. Jauhnot otettiin tavallisesti Kemin kauppiailta velaksi talvella ja maksettiin sitten, kun saatiin rahaa kalastuksesta. Maksu tapahtui tietyksi prosenttien kera. Kylän taloudellinen elämä ei pääsyyt kovinkaan kehittymään; siitä pitivät kylänuolen Kemin kauppiat, vaikka Kurenkylän eläjä oli väkälästä väkälä.

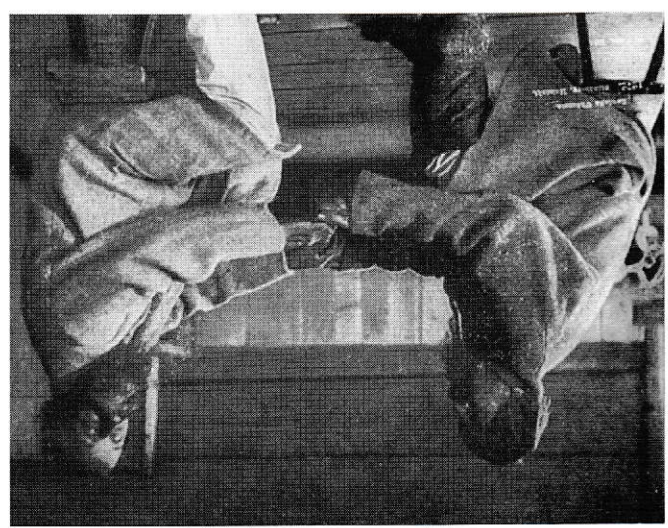
Kun matkailun saapuu Kurenkylään, hän saa siitä huonon käsityksen. Talot ovat sikin sokin rakennetut ja näyttävät perin ränsistyneitä. Nekin, mikä on rakennettu vain joitakin vuosia sitten, tekevät huonon vaikutuksen, sillä ne ovat kuin härtähätään kyhättäjä. Tämä tietenkin ajan oloon korjaantuu. Maanviljelyksen parantamiseksi olisi kiinnitettävä paljon huomiota suonkuvaukseen ja paikalliseen syntyä. Harvoin nähtään saakka kiinnitetty näihin näissä käy agronomija ja muuta asiantuntijoita antamassa talopojille neuvoja ja ohjeita talouden parantamisessa. Syntyä on väestö on paljon halukkaampaa uudistuksiin kuin muualla. Siin heidät pakottaa jokapäiväinen elämä. Tosiasia on, että niissä kylissä, jotka sijaitsevat esim. kulkureittien varrella,

asukkailla on muuttakin ansio-alueella 1920-luvun lopussa

asukkailla on muuttakin ansio-alueella 1920-luvun lopussa

asukkailla on muuttakin ansio-alueella 1920-luvun lopussa

”Lyökämme käsi kätähän, sormet sormien lomahan”



Kysymys siitä, miten runonlaulajat asettuivat istumaan esittäessään vanhaa runoa - lyökämme käsi kätähän, sormet sormien lomahan - ei ole aina ollut aivan selvä. Oheisissa valokuvissa on esitetty kaksi mallia. Alhaalla Aksel Bernerin kuvassa vuodelta 1872 istuvat Jyrki Ontteinprika Mähinen ja Ohvo Homanen pitäen oikealla kädellään toistaan kiinni. Toisessa I. K. Inhan kuvassa vuodelta 1894 ovat uhtualliset Jammes veljekset Trihvo ja Paavilla esittämässä runoa. Molemmat kuvat lienevät lavastettuja, mutta runonlauluasetto Bernerin kuvassa on oikea. Inha halusi malliensä istuvan tässäsouluaseton - se oli hänestä ehkä kuvauksellisempi - vaikka myöntää, ettei sille ole tukea Vienan perinteessä. Inhan kuvan ansiota tämä erhdys on myöhemmin toistunut lukuisissa yhteyksissä.

