

# Muistoissani Jyvöälahti

"Karjalan maa, kotiseutuni kallis..." lauletaan suomalaisessa laulussa, jonka minä sain kuulla ensi kertaa vuonna 1982 ollessani kanssakäymisessä suomalaisten rakentajien kanssa Kostamuksessa. Vaikka siinä lauletaan Laatokan rannoista, niin minä joka kerta kuunnellessani tuota laulua koen ahdistusta ja ajatuksissani siirryn minulle niin läheisille Kuittijärven ulapoille. Sen järven rannalla on minun oma nurkkakyläni, Jyvöälaksi.

Jo on mennyt toiseen maailmaan vuosina 1900—1925 syntynyt sukupolvi; on jäänyt heistä vain kaksi eläjää, minun 80-vuotias äitini Ignatjevin Siitarin tyttö Anni sekä 90-vuotias Venahon Joukenie, jonka sukunimeä en häpeäkseni muista.

Eivät puhu lapsemme enää omaa kieltään, eivät tiedä ennen niin suuren Jyvöälahden kylän elospaikkoja. Elävä nurkka, joka on raivattu yli kaksisataa vuotta sitten, häviää jos vain ei jo ole hävinnyt.

Voi kysyä, miksi minä kirjoitan näitä surullisia muistelmia. Kuka näitä tarvitsee ja mitä sen jälkeen muuttuu?

Vastaus on yksinkertainen. Rajat voivat väliaikaisesti jakaa maan, poliitikot ja ideologit voivat jakaa kansan. Voivat hävitä nämä elävät nurkat kokonaan maan päältä, mutta jos ne häviävät muististamme, silloin häviämme me itsekkin.

Paljon on vielä Karjalassa ja Suomessa rahvasta, jonka juuret ovat vanhassa Jyvöälahden kylässä, entisten eläjien jälkeläisiä sukunimillä Torvinen, Siikonen, Perukka, Tiilikainen, Korhonen, Pappinen. On tärkeää, että nämä paikat ovat heidän muistissaan. Siksi minä kirjoitan.

Ensimmäisiä muistelmia Jyvöälahden kylästä olen luvut Elias Lönnrothin matkapäiväkirjasta vuodelta 1835. Sillä paikalla Jyvöälaksi on nykyin; 30 kilometriä Vuokkiniemestä itään, 17 kilometriä Uhtualta länteen Ylä- ja Keski-Kuitin yhtymäkohdassa.

Ylä-Kuitin suussa on laksi, jonka nimi on Kotilaksi. Sen rannoilla ovat kylän talot, joita ennen oli toista sataa.

Kotilahden rannoilla olivat Keskikylä, Tiilikälä, Vaara, Tuopää, Vatasenniemi ja Kuusiranta. Tiilikälässä asuivat Tiilikaiset, Pappiset, Muhoset, Ignatjevit ym. Siellä oli kirk-

ko, kappeli, kauppa, kalmismua ja eniten taloja. Vaaralla asuivat Kenijevit, Tuossapäässä Siikokset, Torviset, Vataseniemessä Vataset ja Kuusirannalla Potrein perhe.

Kotilahdesta vesitie vei Uhtuaan. Tällä matkalla ovat seuraavat paikannimet: Ukonsaari, Akansaari, Nilkimys, Suuri Paasma, koset Kypäräinen ja Jolmonen, Alajärvi, Enonsuu, Matkaniemi, Varpasaari ja sitten edessä on Uhtua.

Kulkekaamme ajatuksissamme myös maitse Uhtualta Jyväskylälahteen (sama talvitie). Viiden kilometrin päässä tulee vastaan Kormusniemi. Sen jälkeen on päästävä Kormussalmen ylitse ja niin ollaankin jo Jyväskylälahden puolella Tölppöniemessä. Kuljemme Pilattermät, vasemmalle jää Keski-Kuitin lahti Kiitie ja niin tulemme Myllytermälle, missä ennen aikaan oli joessa mellitsä.

Myllytermän vasemmalla puolella on Suuri Paasma ja sen rannalla seuraavat elospaikat: Miinanaho, Mantsho ja Venaho, kaikkiaan kymmenen taloa. Oikealla puolella Myllytermää on Pikku Paasma, metsäjärvi. Molemmiin puolin Pikku Paasmaa ovat Vikula ja Suuriniemi. Siellä asuivat Tiilikaisen veljekset, yhdellä puolella Tiilikaini Vikula ja vastapäätä Suurellaniemellä Tiilikaini Tiitto. Suurenniemen emäntä Kristina Ignatjeva oli minun isoisäni Siitarin sisko. Kristinan tyttö Suurenniemen Varvana (Vappu) elää kuulemani mukaan Suomessa Jyväskylän kaupungissa Kaurolan Vapun nimellä.

Seuraava elospaikka on Portahat. Tämän talon bunukka Jura Torvinen elää ja asuu Uhtualla. Portahista Tiilikälään jää kilometrin verran matkaa ja välillä on Likolampi, jossa on kirkas, kylmä hetevesi.

Lietevaaran takana oli Kenijevin Huotarin Vasselein ja Akiman Muarien elosija pieni Joutsenlampi.

Seuraavat ja viimeiset elospaikat sijaitsivat Ylä-Kuitin rannalla Tiilikälästä itäänpäin; Pitkäperään oli Keskiylästä kilometrin verran. Sitä vastapäätä oleva Kotilaksi yhdistyi ennen muinoin Ylä-Kuittiin jokea myöten Pitkänperän kautta ja Vaara oli saari.

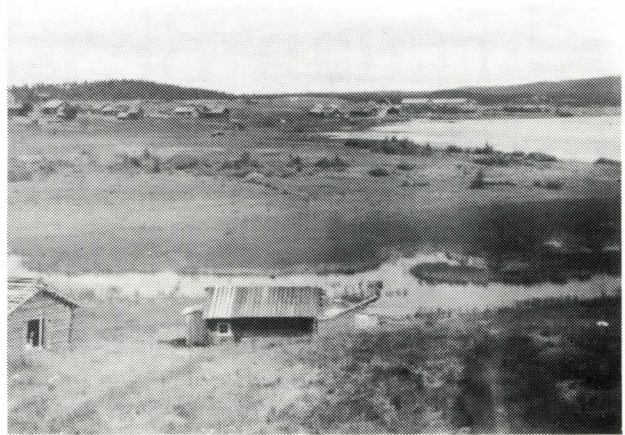


### PARHAIMMAT KIITOKSEMME

kaikille, joiden lahjoitusten avulla pystyimme sotien 1939-1945 raja- ja laatokankarjalaisten sankarivainajien muistomerkin Joensuuhun.

Erityisesti kiitämme Joensuun kaupunkia.

**MUISTOMERKKITOIMIKUNTA**



Jyväskylälahden kylää vuonna 1943. (SA-kuva).

Pitkänperän asukkaat olivat Perukat ja Kenijevin veljekset, neljä taloa. Pohjoisrantaa itäänpäin kilometrin päässä oli vielä kaksi elopaikkaa, Vilulaksi ja Luntie. Vilulahdessa eleli Vilulahden Uljana ja Luntiessa Korhosen perhe. Etelärannalla on Konnolaksi, missä asui Muhosen perhe.

Tähän loppuvat elospaikat, mutta eivät lopu esi-isiemme antamat paikannimet: Pohjolanranta, Pihlajasaari, Koronniemi, Koronlaksi, Levielaksi, Irtonpohja, Eteläranta, Kape-ronlaksi, Nolajärvi, Hiisilampi, Pirunsaari, Petäjaniemi ja Petäjäsaalet.

Lopetan pikku yritykseni tehdä selkoa Jyväskylälahden kyläntienoon paikoista. Jokaisesta niistä samoin kuin jokaisesta asukkaasta voisi tehdä mielenkiintoisen kertomuksen. Epäilemättä muistelmakuvauksessani on pieniä epätarkkuuksia, mutta peruspohja siinä on hyvä.

VLADIMIR VATANEN  
Kostamus (Jyväskyläksi)

Kesän -92 kotiseutukäynnit

## REPOLAAN

Vartiuksen kautta

Yhden yön perhemajoitus Muu-järvellä.

Kätevimmin pikkubussilla.

Tarkemmin:

## MATKAMAAILMA

Asiam. Hannu Pottonen, Eno  
P. 973-761 296, ilt.

## JESITEX

KANKAITA valmistajille ja jällel-  
myyjille EDULLISESTI.

Rullakatu 6 F 36  
15900 Lahti 90  
Puh. 918 - 23 455