

Uhtua kareliaanien silmin

Vanhasta, viime vuosisadan lopun Uhtuasta on useita tuon ajan matkalaisten, kareliaanien ja runonkerääjien kuvauksia. Tärjolla olevista aineksista olemme poimineet mukaan Louis Sparren kuvauksen teoksesta Kalevalan kansaa katsomassa. Se pohjautuu Sparren yhdessä Emil Wikströmin kanssa vuonna 1892 tekemään Karjalan-matkaan.

Juhlavuoden kunniaksi — ja toki muistakin ansioistaan mukana on katkelma I.K. Inhan Viena-klassikosta Kalevalan laulumailla. Inhan ja Karjalaisen retkestä Vienan-Karjalaan on tänä vuonna kulunut tasan sata vuotta.

Edellisiä vanhempaa perua on A.W. Ervastian Uhtua-kuvaus. Tämä Karjalan kysymyksen herättäjä liikkui Viennassa kesällä 1879 matkakumppaninaan Hjalmar Basilier. Uhtualle he saapuivat poikkeuksellisesti pohjoisesta Kiestingin ja Röhön kautta.

Ajallisesti tuorein on J. Lukkarisen kuvaus vuodelta 1917. Hän kertoo Uhtuan pyhistä paikoista tai muinaisjäänteistä.

I.K. Inha vertaili Uhtuaa kaupunkiin

Keski-Kuittijärven pohjoisrannalla, lähempänä sen itäpäättä, on Uhut, Vienan-Karjalan suurin kylä, kirjoittaa I.K. Inha ja jatkaa: Sitä voisi sanoa kaupungiksi sekä verraten suuren väkilukunsa että tiheän rakennustapansa vuoksi, mutta järjestykseltään ja asutuksiltaan se ei eroa sen puolen tavallisista kylistä.

Lönnrotin aikaan se oli vielä jaettukin kahden pitäjän, Vuokkiniemen ja Paanajärven kesken, mutta nyt se on oma seurakuntansa. Uusi kirkko on Ryhjässä melkein selän rannalla. Mainittiin, ettei tämä uusi kirkko alussa ollut Herralle otollinen, jonka vuoksi se oli jonkin aikaa käyttämättä.

Uhtuan kohdalla laskee Kuittijärven pohjoisesta Uhutjoki, verraten leveä täällä suupuolellaan. Pehmeään kangasmultaan, jolle kylä on rakennettu, se on vähällä vedellä virutellut hyvinkin mahtavan korkeaäyräisen uo-

man. Suurin osa kylästä on Uhutjoen länsirannalla. Maa on lakeata, mutta lännessä ja pohjoisessa se kohoaa autioiksi kankaiksi.

Lähimmät kylät ovat vesitön varressa kahdenpuolen, länsipuolella Jyväskylä, itäpuolella Tšiksa, jonne on matkaa peninkulma.

Semmoisia hyötymaita, joista maanviljelys ja karjanhoito kostuisivat, ei tämän suuren kylän piirissä paljoa ole, siellä täällä vain joku niitty järvien tai jokien rannoilla. Vainiot ovat kaikki kylän aukealla ja niin vähäiset, niin mnen kesken jaetut, ettei niitten tuotteilla vuotta eletäisi, ellei olisi ansioita muualta.

Kaupalla Uhut enimmäkseen eläkin, sen miehet kiertelivät laajalti Suomessa ja harva on se maankolikka, jossa heillä ei olisi puoteja tai laukunkantajia...

Jyväskylästä tullessa on selän rannassa ensin Likopää niminen kylänosa, enimmäkseen vanhaan malliin rakennettuja varakkaita taloja, koristettuine räystäineen ja ikunanpielimeen, Likopään takana joen ja järven välissä Ryhjä, jossa kirkko on. Joen takana on Miitkala, jonne johtaa silta. Vähän ylempänä joki laajenee matalaksi lammeksi, jonka varrella lienevät kylän

parhaat heinämaat, ja tämän suvantolammin pohjoispäässä on erillään muusta kylästä Lamminpohja. Se on sekalaisemmin rakennettu kuin muu Uhut, joukossa on sekä kaikkein vanhanaikaisimpia taloja että useita Suomen malliin rakennettuja...

Lönnrot mainitsee, että Uhtuessa hänen aikanaan oli noin 80 taloa. Kuinka vanha tämä asuinpaikka on, siitä lienee mahdoton saada selkoa. Sarkasodan eli varausotien aikana se oli Lönnrotille kerrottu muistojen mukaan niin loppu hävitetty, ettei jäänyt ainoatakaan taloa. Kylän sanottiin sitten olleen autioina ja saaneen ensimmäiset uudet asukkaansa Kiannasta, Suomen puolelta. Borenius mainitsee Uhtuen talojen luvun olleen 1870-luvun alussa 130—145, ulkopuoleen kanssa jopa 200—300.

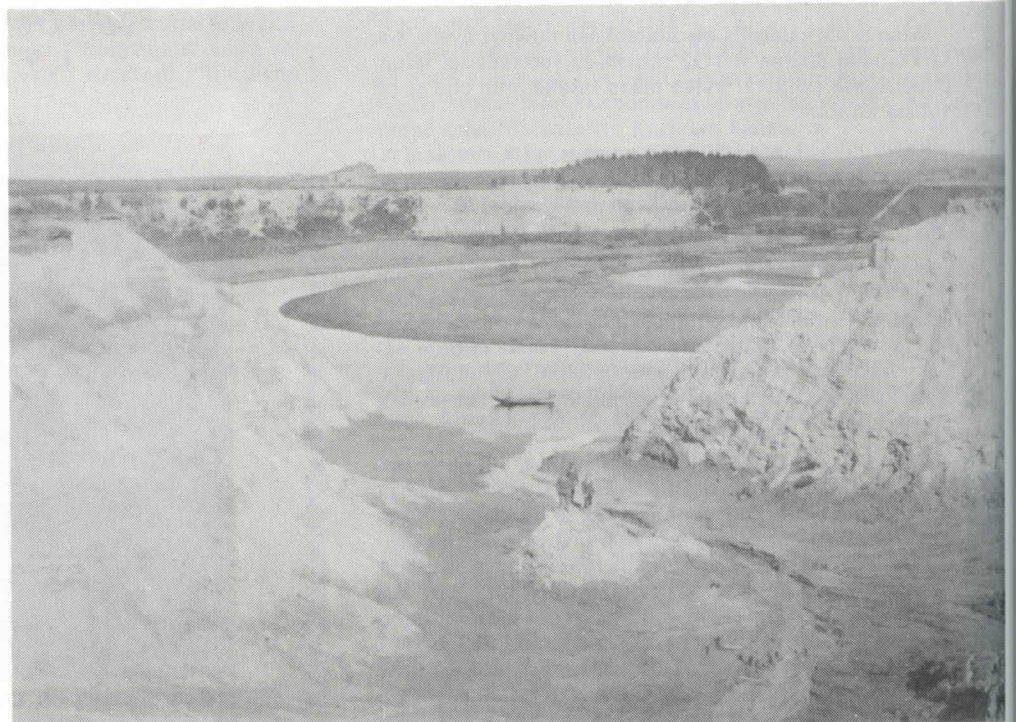
Vaikka Uhut on niin suuri liikepaikka, niin ei siitä kuitenkaan ole rattailla ajettavaa tietä millekään suunnalle. Liike kulkee kesällä vesiä pitkin sekä Kemiin että Suomen puolelle, sisämaahan jalan. Talvella ajetaan selkiä, mutta kelirikon aikana on tämä suuri kylä viikkokausia eristettynä kaikesta yhteydestä muun maailman kanssa.

A.W. Ervasti tapasi Uhtualla kärrytien

Uhtuan kylä on rakennettu loivasti Kuittijärven viettävälle laakealle kankaalle eli tasan-golle kolmeen eri ryhmään, jotka ovat noin puolen virstan päässä toisistaan. Pohjoisin ryhmä, Lamminpohja, sijaitsee kappaleen matkaa järvestä ylöspäin, molemmin puolin luoteiselta ilmalta juoksevaa Uhutjokea, itäisin molemmin puolin itse joen suuta ja kolmas, Likopää, järven rannalla länteen joensuusta ja etelään Lamminpohjasta.

Keskeisimmällä ryhmällä on kaksi nimeä sen mukaan, kumpaa joenpuolta tarkoitetaan: Miitkala ja Ryhjä. Sen ja Lamminpohjan välillä joki laajenee lammintapaiseksi suvannoksi, josta arvatenkin lamminpohja on nimensä saanut.

Taloja sanottiin yhteensä olevan 160 tai 170, joten väkiluku, jos taloa kohti laskee kuusi henkeä, tekisi noin 1 000. Kyläläiset kuitenkin ilmoittivat väkiluvun olevan kappaleen matkaa toista tuhatta, mutta paikkakunnan pappi taas väitti, ettei se nous-



I.K. Inha kiinnitti huomiota mahtavaan uomaan, jonka joki oli aikojen kuluessa hiekkamaastoon kaivertanut.

sut kuin 700—800 henkeen. Mitä tuo sitten tarkalleen tehnee.

Kaikkissa tapauksissa Uhtua on vankin kylä koko pohjoisessa Karjalassa. Sitä todistaa mm. se seikka, että kylästä pohjaan päin on runsas peninkulma kärryillä ajettavaa tietä — ensimmäinen ja viimeinen, mitä matkalla näimme. Myöskin oli kylässä kaksi kirkkoa, molemmat laudoitetut ja maalatut muistaakseni, vaikka vanhempaa ja pienempää ei enää käytetty. Maalatuista olivat useat yksityisetkin talot kylässä, ja niistä joku kymmenkunta oli rakennettu meidän malliin.

Lönnrot mainitsee 1835 vuoden Morgonbladissa, että hänen käydessään Uhtualla kylässä luettiin olevan 80 taloa. Puolen vuosisadan kuluessa kylän talojen määrä siis on kasvanut kaksinkertaiseksi.

Inbergin kartan mukaan pitäisi Uhtuan olla noin puoli peninkulmaa Uhtujoen suusta ja Kuittijärvistä ylöspäin. Vastasanotusta lukija kuitenkin huomaa, että kartta on aivan väärässä: sekä Ryhjä että Likopää ovat aivan järven rannalla...

Keski-Kuittijärvessä on kaksi suurehkoa saarta, Suurisaari ja Uhtusaari. Uhtuan papin selityksen mukaan, jonka hän antoi kulkiessamme yhtä matkaa järven poikki, pitäisi Uhtusaaren ja Uhtujoen kuulua oikeastaan Yhtusaari ja Yhtyjoki. Tuo sana "yht" merkitsee näet yhtymistä, ja lappi oli aikoinaan nämä nimet keksinyt, koska näillä paikoin metsämiesten oli ollut tapana kohdata toisensa eli tulla yhteen.

Kestikievari, jossa olimme majaa, oli Lamminpohjassa, joen etelärannalla.

Uhtua ei pettänyt Sparren odotuksia

Vaikutelma oli varsin uljas. Laajan, puolikuuta muistuttavan lahden perukassa näkyy korkea, puuton hiekkarinne kulkien rannan suuntaan. Rinteen harjalla on pitkä rivi taloja ja kaksi kirkkotalon, jotka kuvastuvat taivasta vasten. Tämän kuvan etualalla on keskellä lahtea suuri puuristi, joka on pystytetty isolle kivelle. Jos katsahtaa itään, aukeaa siellä Kuittijärven ulappa. Metsäin saari näkyy 6—7 virstan päässä kylästä peittäen osan

taivaanrantaa. Tuon saaren kahden puolen jatkuu järven väreilevä ulappa rajattomana itää kohti. Sielläpäin ei näy muuta kuin vettä ja taivasta.

...Uhtuan kylää pidettäisiin monessa maassa sievoisena kaupunkina. Kylässä on 180 taloa, ja asukasluvun sanotaan olevan noin 800 paikkeilla. Enimmät talot ovt jo mainitulla hiekkaharjulla järven rannalla. Samoin kylän kaksi kirkkoa, toinen äesken rakennettu, toinen vanha ja hylätty. Melkein keskellä kylää aukeaa tori, jonka ympärillä on isoja ja pienempiä rakennuksia ja ranta-aittoja järven puolella pitkin hiekkaharjua. Näitä rakennuksia vastapäätä torin toisella sivulla komeilee iso talo ja siinä näkyy valkeaan lautaan maalattuna nimi "Upravlenije". Se on paikkakunnan raatihuone.

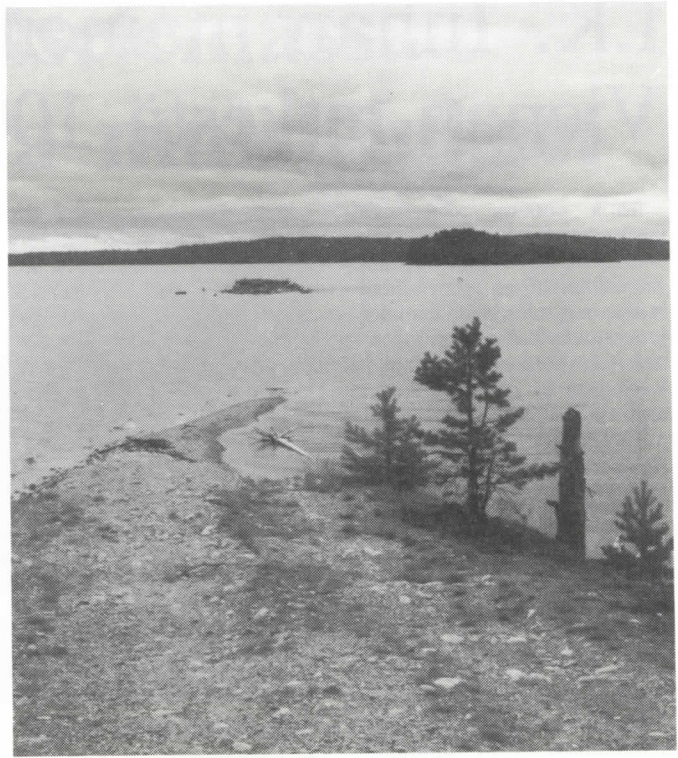
Monikaan kylä ei saattane kilpailla Uhtuan kanssa hallinnon suhteessa, sillä 800 asukkaasta on 120 virkamiestä, yksi pappi ja 8 poliisia eli siis yksi poliisi joka kymmentä taloa kohti. Kuten huomaa, on Uhtuan yleisestä turvallisuudesta pidetty hyvää huolta.

Kylän muut talot ovat hiekkaharjun toisella puolella, pienentäisen joen rannoilla. Peltoja näkyy harvinaisen vähän, mutta sitävastoin on tämän alempana olevan kylänosan ympärillä laajoja niittymaita. Niiden takana alkaa aukea hiekkamummi, joka sitten vuorostaan vaihtuu honkametsään. Kokonaisuutena ja rakennustavaltaan Uhtua näyttää yleensä samanlaiselta kuin ne kaksi viimeistä kylää (Vuokkiniemi ja Jyväälähti), joiden kautta olemme kulleet.

Kolme pyhää paikkaa Uhtuan ympäristössä

J. Lukkarinen liikkui Pohjois-Vienan alueella kesällä 1917. Matkan tuloksena syntyi havaintoihin ja kokemuksiin perustuva — ja Iivo Härkösen "kevyehköksi" arvioima — kirja "Vienan Karjalassa".

Ensimmäinen pyhistä paikoista on ns. Suurikivi Kuittijärven ranteella lähellä Uhtuan kylää. Se on 1—2 metriä korkea kivi, jonka päässä on puusalvoon pystytetty puinen risti. Kiven viereisessä järven lahdessa on ruohokko, Suurenkiivenruohokko, joka on niin pyhä paikka, ettei kukaan tohdi siit ruohoa ottaa. Kerran rii-



Kuittijärven vedennousu on muuttanut Kormusniemen tämänäköiseksi. Kalajumala on kateissa.

poi siitä eräs akka lehmälensä rehuja, mutta sillä seurauksella, että lehmä heti kuoli.

Lähellä tätä paikkaa on Kormusniemen kalajumala. Se taas on oikein iso ja vanha puuristi, seisten aivan vesirantasella sanotun niemen nenässä. Ristin juurella on suuri kiviröykkiö, johon on kasattu mukulakiviä useita kuutiometreja.

Tämän kivikasan kerrotaan kertuneen siten, että kalamiehet lupaavat, jos saavat hyvän saaliin, tuoda siihen uhriksi kiven saalispaikaltaan. Usein voi antiapaja olla monien virstojen päässä, mutta se ei saa estää uhria niemenhaltijalle tuomasta. Ja Kuittijärven kalarikkaus on aiheuttanut sen, että uhreja tähän on kertynyt tuhansia.

Paitsi näitä vaatimattomia antimia, jos niin voi sanoa, vievät hartaat kalastajat sinne uhriksi muitakin esineitä, ku-

ten piirakoita, vaatekappaleita jne. Olipa hiljattain joku antanut kalajumalalle piipunkin onnellisesti suoritettun kaupunkimatkan tuomisiksi.

Onpa Uhtualla kolmaskin pyhä paikka, josta sopii mainita. Se on vanha tsiässöynä, kyläpyhättö, keskellä rantakylää. Sinne tuodaan uhriksi monenmoisia antimia kuten villoja, sukkaa, vaatteita, kaularistejä. Esim. kerran vuonna 1916 luettiin siellä kaksikymmentä uhriksi tuotua hopearistiä. Niinikään, jos lehmän poikiminen hyvin onnistuu, saa pyhättö heti emännältä antimiksi paistetun juustopalasen.

Rakennukseen, joka on jo vanha ja laho, pannaan niin suuri huomio, ettei sitä ollenkaan ole tarkoitus hävittää, vaan suojella ja säilyttää edelleen.

Kokosi
SAKARI VUORISTO

Rakennusliike RAKENNUSNELIÖ OY

Helsingintie 9 A 1 24100 SALO
Puh. 924-317 262 telefax 924-332 626

Juuriltaan karjalainen yritys