

Mihkalevin ainutlaatuinen panoraamakuva Gorkanniemeltä yli Paatenenlahden. Vasemmalla silloinen pääkylä Lahti, nykyisin veden

Paatenen valokuva-äärre

Paatene on yksi niistä aniharvoista Karjalan kylistä, joista on tarjolla vanhaa valokuvamateriaalia, nimenomaan kylä- ja maisemakuvia.

Tämä on harvinaista siksi, että entisaikaan valokuvaaminen ei ollut nykyisenlaista näppäilyä, vaan totista työtä. Se oli harvojen harrastus, välineet painavat eikä kallista materiaalia kannattanut haaskata vanhojen talojen tai tavanomaisten kylänäkymien kuvaamiseen; kohteena lähinnä ihmiset.

Vähätkin valokuvat ovat yleensä joutuneet hukkaan tulipaloissa, evakkomatkoillajne. 1930-luvun lopun vainovuosiin kuvia jopa tietten tahtoen tuhottiin; varovaisuus oli viisaut-

ta, sillä harmiton valokuva vaikkapa Suomeen siirtyneestä sukulaismiehestä voitiin tulkita vakoilujuoneksi.

Poikkeuksen tekevät ne Karjalan kylät, joissa kävi suomalaisia runonkerääjiä ja tutkijoita. Heidän tallentamiaan henkilö- ja kyläkuvia on suomalaisissa arkistoissa. Vastaavasti neuvostokarjalaisten tutkijoiden kuvatallenteet ovat etupäässä Petroskoin tai Pietarin arkistoissa. Toisaalta esim. niitä valokuvia, jotka prof. D. Zolotajev otti vuonna 1926 tiedeakatemian kansatieteellisen retkikunnan matkalla Uhtuan piirisä, ei ole tiettävästi ole löydetty.

Se, että Paatenen kylänäky-

miä on säilynyt jälkipolville, on erityistapaus ja tavallaan sattuman kauppaa. Paatenelaisen Taisto K a i n u l a i s e n äidin veljen Mihail M i h k a l e v i n lempiharrastus oli valokuvaus. Mihail eli 1930-luvulla Poventsassa, myöhemmin vuosinaan Moskovassa, mutta tuli aina, jos suinkin mahdollista, kesälomallaan Paatenelle. Siellä hän vietti paljon aikaa järvellä "ruskieta" kalaa pyytäen ja - kylämaisemia valokuvat.

Mihail Mihkalevin ottamista valokuvista lienee vain vähäinen osa säilynyt. Lasinegatiivitkin ovat aikojen kuluessa tuhoutuneet. Niille ei osattu antaa arvoa.

Käytettävissä olevasta materiaalista voi päätellä, että Mihkalevilla oli vahvasti dokumentoituva asenne siihen, mitä hän ympärillään näki. Hyvänä esimerkkinä tästä on Paatenenlahdelta otettu neliosainen panoraama-sarja. Kuvasarja on, voi sanoa, ainutlaatuinen, sillä Sekehenjoen suulle vuonna 1957 rakennettu jättimäinen patonosti Seesjärven vedenpintaa liki seitsemän metriä ja muutti maiseman kokonaan toisennäköiseksi.

Säilyneet kuvat ovatkin todellinen aarre – myös siksi, että se Paatene, jonka maisemia Mihail Mihkalev valokuvasi, on ikiajoiksi kadonnut. – SV



Yksinäinen soutelija – Mihail Mihkalev – Paatenenlahdella, takana Lahden kylä, oikealla Koroinniemi.



illa ja oikealla Kirikköpuoli.

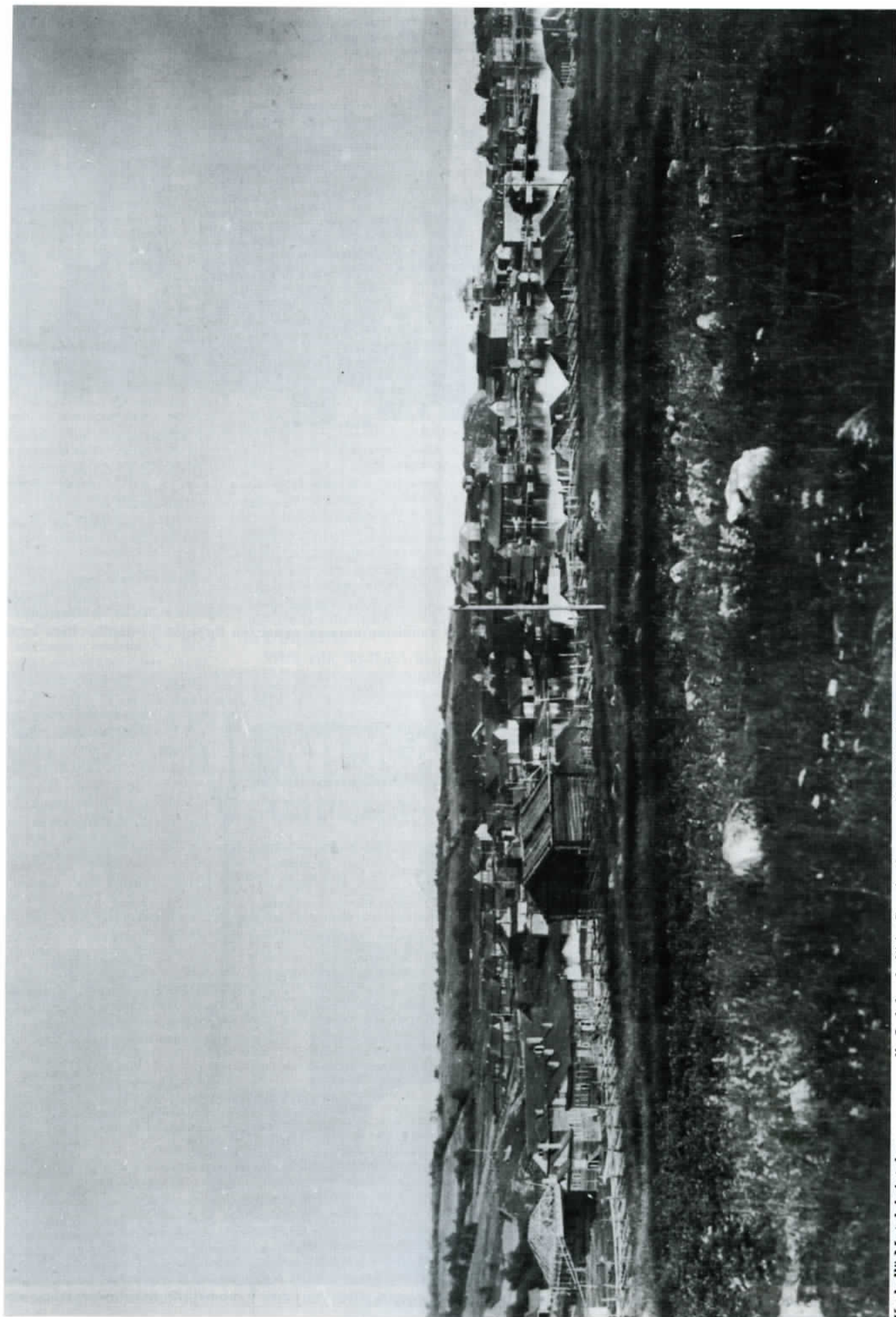


Seesjärven piirin hallintokeskus sijaitsi entisessä kauppias Ivan Volkovin talossa.



Komeita olivat entisaikaan Paatenen talot: yllä Mihalisen talo vuodelta 1919 (purettu 1950-luvulla), alakuvassa Lahden kylässä sijainnut Jukkinin talo, joka paloi vuonna 1944 kesällä. - Kuva Lidia Jukkinan kok.





Keskellä Mutalaksi, takana vasemmalla Lahden kylä ja Goroinniemen pellot. Edessä vasemmalla silloinen kulttuuritalo. Kuva otettu Bokonyaaralta.



Paatenen rahvasta vanhan kulttuuritalon pihassa vuonna 1953 valmistautumassa punaisten lippujen ja banderollien kera vallankumousjuhlan mielenosoitusmarssiin.



Lokakuun vallankumouksen 35-vuotisjuhla paatenelaisittain. Puhujalavalla piirin ylin johto, Leninin ja Stalinin kuvat ja taustalla sysssumuinen Seesjärvi.