



Kiestingillä pitkä historia

Kiestingin kylällä on pitkä historia. Se kuuluu luoteis-Karjalan vanhimpiin asutuksiin. Sen alkuhistoriasta on kuitenkin säilynyt vain vähän asiakirjatietoa. 1500 -1600 -luvun vaihteessa Pohjois-Vienassa oli seitsemän lapinkylää, joista yksi oli Kiestinki. Osa näistä kylistä tuhoutui vuoden 1589 ruotsalaishyökkäyksessä. Tsaari Mihail Romanovin käskykirjeessä vuodelta 1628 Kieretin pitäjään kuulunut Topozeron (Tuoppajärven rannalla sijaitseva) kylä. Tämannimistä kylää ei kuitenkaan enää myöhemmin esiinny asiakirjoissa. Vuonna 1679 Kiestinki mainitaan uudiskylänä, mikä merkinnee sitä, että v. 1628 mainittu Topozero, joka ehkä tarkoitti juuri Kiestinkiä, oli puolensataa vuotta autioina.

Lappalaiset, joita ennen eli Tuoppajärvenkin seudulla, väistyivät uudisasukkaiden tieltä pohjoiseen. Heistä kertovat nykyään vain paikannimet kuten esim. Kiestingin kylän edustalla oleva Kotisaari, joka on alkuaan ollut saamenkielisessä muodossa Kotasaari, samoin saamelaiseksi on tulkittava Vesaniemi ja järven eteläosassa Loparinsuaret.

1700-luku oli vaikeaa aikaa sotien ja rajakahakoiden takia.

”Ruotsalaiset” tekivät tuon tuostakin hyökkäyksiä rajan takaa. Monia kyliä, mm. Kiestinki tuhoutui ja jäi useiksi vuosikymmeniksi autioksi. Vasta Suuren Pohjan sodan jälkeen olot vähän vakiintuivat ja loivat pohjaa suotuisalle taloudelliselle kehitykselle.

Lappalaisasutus oli 1700-luvun puolivälissä hävinnyt jo niin vähiin, että jäljellä oli enää kaksi Lapinkylää, toinen Pääjärvellä ja toinen Tuntsajoella.

1900-luvulle tultaessa Kiestingin kunta (volosti) oli yksi Kemin Karjalan suurimpia. Taloja oli 500 ja asukkaita 3 685.

Talojen lukumäärässä Vuokkiniemi oli tosin suurempi, mutta asukaita siellä oli vähemmän kuin Kiestingissä. Peltoa Kiestingissä oli asukasta kohti selvästi vähemmän kuin kihlakunnan muissa kunnissa, vain 7,3 pros. pinta-alasta. Vastaava keskimääräinen luku oli muualla 14,6 pros.

Satomääriä ja kotieläinten päälukua tarkasteltaessa huomio kiinnittyy siihen, että Uhtualla heinää korjattiin melkein 3,5 tonnia, mutta karjaa oli yli puolta vähemmän kuin Kiestingissä.

• Maatalous, vaikka sen tuot-

to alueen pohjoinen sijainti huomioon ottaen oli hyvä, ei riittänyt elättämään kiestinkiläisiä. Lisäansioita oli etsittävä kotipiirin ulkopuolelta. Näistä mainittakoon seuraavat:

- kaupankäynti Suomessa (laukkukauppa). Sitä harjoitti 200 miestä ja sen tuotto v. 1908 oli 16 000 rpl. Kiestinki olikin johtavia laukunkantokuntia.

- rahdinajoa hevosilla ja poroilla mm. Kierettiin harjoitti 50 ihmistä; tuotto oli 175 rpl.

- kalastus tuotti yht. 5520 rpl, metsästys 1037 rpl ja metsä- ja uittotyöt 4210 rpl.

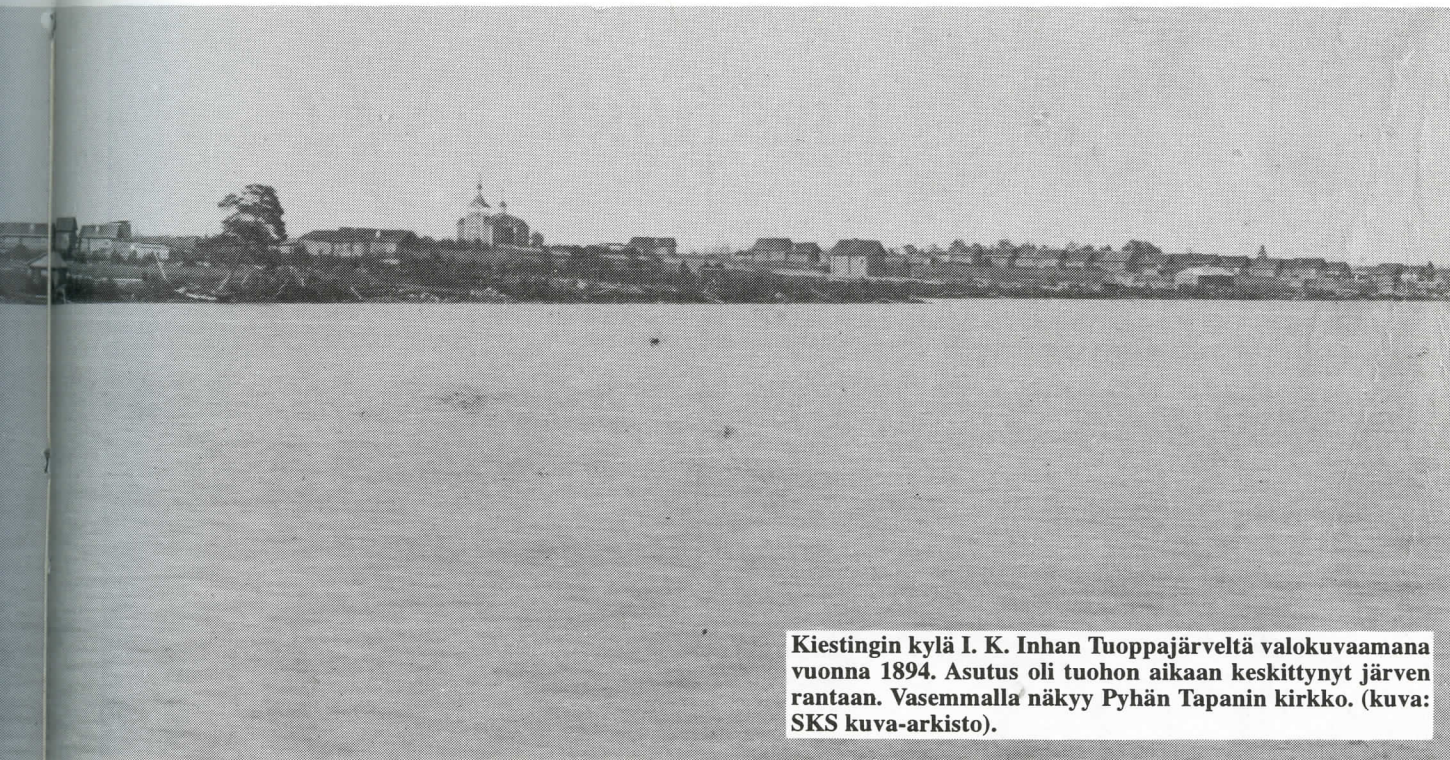
Satomäärät Kiestingissä v. 1904 (vertailukuntana Uhtua): (hehtilitroissa á 100 litraa, heinä kiloissa)

	Väkiluku	Kylvöala	Ruis	Ohra	Kaura	Peruna	Heinä
KIESTINKI	3586	524 ha	1680	5250	--	10650	294 840
UHTUA	3005	695 ha	622	3142	25	1487	3 423 420

Leipää tuotettiin 6,1 puutaa (á 16 kg) henkeä kohti, eniten koko kihlakunnassa, vaikka peltoa oli vähän.

Kotieläinten lukumäärä Kiestingissä v. 1905 (vertailukuntana Uhtua):

	Sarvikarja	Hevoset	Lampaat	Porot
KIESTINKI	1031	413	2273	3567
UHTUA	815	197	1011	18



Kiestingin kylä I. K. Inhan Tuoppajärveltä valokuvaamana vuonna 1894. Asutus oli tuohon aikaan keskittynyt järven rantaan. Vasemmalla näkyy Pyhän Tapanin kirkko. (kuva: SKS kuva-arkisto).

Kiestingin kunnassa oli tuohon aikaan 11 myllyä ja 8 paja.

• Vuosisadan alkupuolella ajankohtaisin kysymys Kiestingissä ja ja naapurikunnissa oli tieverkoston kehittäminen. Ympäri vuoden ajokelpoisia teitä ei ollut laisinkaan. Tärkeimmäksi katsottiin maantien rakentaminen Kiestingistä Kierettiin ja Suomen puolelle Kuusamoon. Suunnitelmia oli useita, mutta varojen puutteessa ne jäivät suunnitelmiksi. Taustalla oli myös pelko siitä, että Suomen vaikutus kasvaa liian suureksi; tätä pelkäsi erityisesti oikeuskoinen kirkko.

Kiestingin talonpojat halusivat osoittaa, ettei tie Kieretistä Kiestingin kautta Kuusamoon ole mikään utopistinen haave. He rakensivat omin varoin viertotien Lohivaarasta Pinkasalmeen, 20 virstaa.

Millainen Kiestingin kylä oli vuosisadan alkupuolella. Näin sitä kuvaa esim. Juri Vanin v. 1917: "Kiestinki on tavallinen karjalainen kylä, missä 50-60 vanhaa taloa on kolmessa rivissä suuren Tuoppajärven rannalla. Asukkaita on noin 300. Kylän johtajana on lähes lukutaidoton starssina. Lisäksi on sturaroista, piissikkä eli kirjuri, uradniekka eli maalaispoliisi, pappi, diakka ja 3-luokkainen koulu, väliskärin vastaanotto-paikka, kauppa sekä kirkko".

• Venäjän vallankumouksen jälkeen alkoivat Karjalassa levottomat, myrskyisät ajat: punaiset, valkoiset, legioonalaiset, englantilaiset ja bolshevikit taistelivat karjalaisten sieluista. Viimeisen vaiheen - loppuvuodesta 1921 alkaneen Karjalan kansannousun - viimeiset, ankarat taistelut käytiin helmikuussa 1922 Kiestingin Kokkosalmessa ja Sohjananjoella. Moninkertaisen ylivoiman edessä metsäsissien oli kylä kylältä peräännyttävä Suomen puolelle, ja neuvostovalta alkoi vakiinnuttaa asemaansa.

Vanha kihlakuntajärjestelmä purettiin v. 1927 ja korvattiin piirijaolla. Toukokuussa järjestettiin väestön keskuudessa kysely niissä kylissä, joita rajanmuutokset koskivat. Karjalan toimeenpanevan keskuskomitean istunnossa Gylling selosti uutta piirijakoa. Sen mukaisesti Karjala jaettiin 26 piiriin, joihin tuli yhteensä 192 kyläneuvostoaluetta. Vanhasta Uhtuan kihlakunnasta muodostettiin kaksi piiriä: Kiestinki ja Uhtua.

Kiestingin piiriin tuli kaksi kuntaa, Kiestinki ja Oulanka, pinta-alaltaan yhteensä 15 300 neliökilometriä. Kyläneuvostoalueita oli alkuvaiheessa kahdeksan eli seuraavat: Kiestinki, Jelettijärvi, Lohivaara, Vaarakylä, Laitasalmi, Niska, Ruva ja Oulanka. Kyliä näissä oli yhteensä 43, väkiluku 5 116 ja talouksien lukumäärä 885.

Vuonna 1930 hallinnollista jalkoa jälleen muutettiin nähtävästi saatujen kokemusten pohjalta. Muutokset koskivat myös Kiestingin piiriä.

Kiestingin piirin luoteisosa (mm. Koutajärvenpää) yhdistettiin Kantalahden piiriin, Kuorilahden kylä Louhen piiristä liitettiin Kiestinkiin (alunperin se oli kuulunut Paanajärveen) ja Suvannon kyläneuvostoalue siirrettiin Uhtuan piiristä Kiestingin piiriin (Uhtua sai osan lakkautettua Kemijoen piiriä, m. Paanajärvi, Sompa, Kurjenkylä).

Kiestingin piiriin tuli muutosten jälkeen 11 kyläneuvostoaluetta ja piirin väkiluvuksi 5 642 henkeä, joista karjalaisia 5 545.

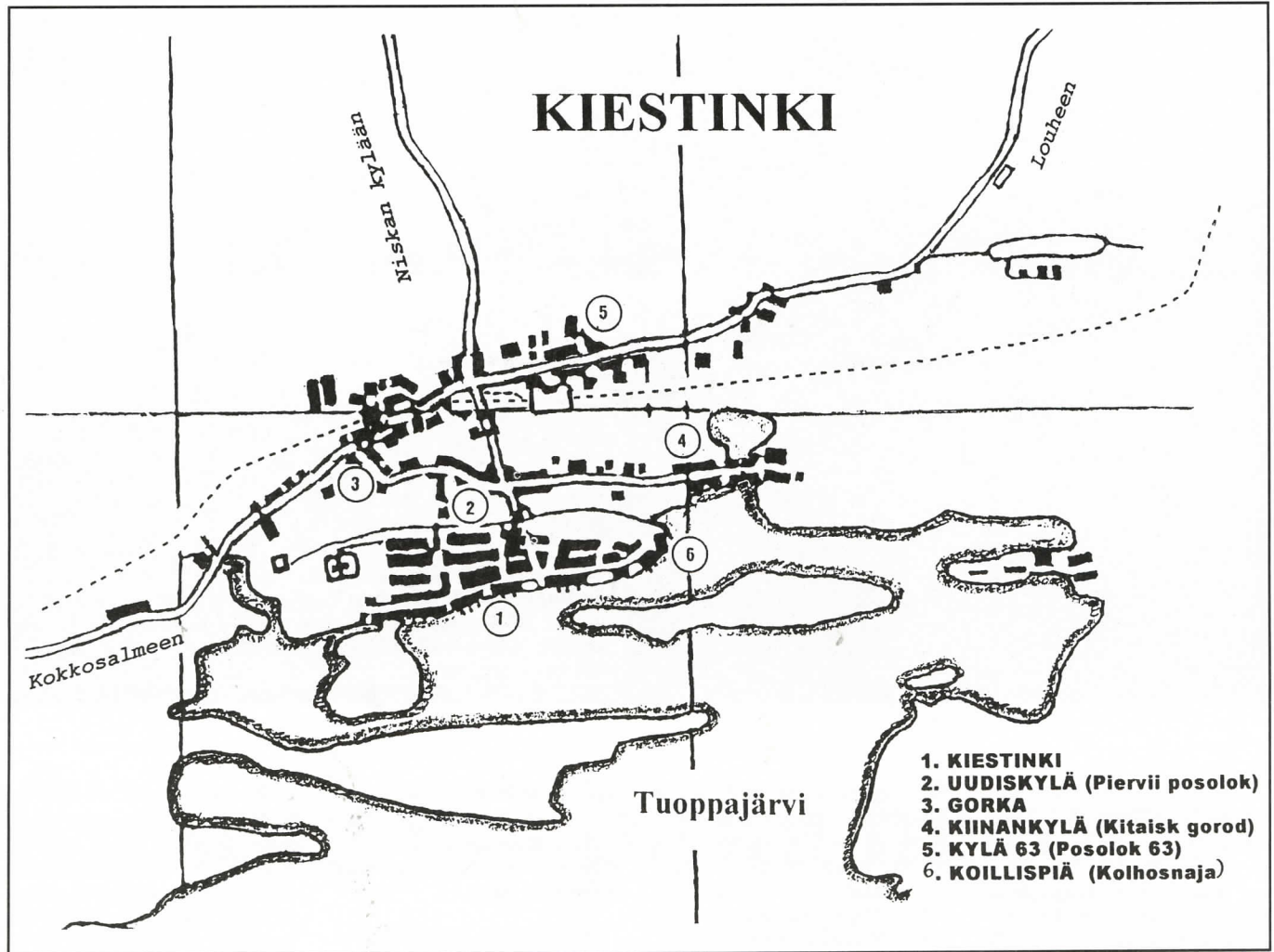
Kiestingin piirin järjestelykomitean puheenjohtajaksi valittiin Nikitin ja jäseniksi Puonti ja Kemov. Tpk:n taloa ryhdyttiin remontoimaan ja suunnittelemaan budjettia. Sen loppusummaksi tuli 120 000 rpl.

• Maantie Kiestingistä Louheen saatiin 1920-luvun puolivälissä. Sen rakensivat vangit työkaluinaan lapiot ja kottikärrit. Vesiliikenteen kohentamiseksi hankittiin kaksi moottori-venettä, Kommunardi Tuoppajärveä varten ja Kivakka liikennöimään Pääjärvellä. Rautatie Louhesta Kiestinkiin valmistui 1930-luvun viimeisinä vuosina. Kun suomalaisjoukot

tulivat Kiestinkiin elokuussa 1941, mm. asemalaitteet olivat puolivalmiit ja radan sorastus kesken 30 kilometrin matkalta. Rautatie peruskorjattiin sodan jäljiltä vv. 1956-57. Pääjärvelle saakka rataa jatkettiin 1970-luvulla metsätyökeskuksen valmistuttua. Henkilöliikennettä radalla ei ole ollut eräitä tilapäisjärjestelyjä lukuunottamatta.

Kiestingin osuuskauppa aloitti toimintansa marraskuussa 1924. Maatalouden tehostamiseksi ja viljellyn pinta-alan lisäämiseksi perustettiin suojelijyosuuskuntia miltei jokaiseen kylään. Mittavin hanke tällä sektorilla oli Kokkosalmen sovhoosin perustaminen v. 1929. Alueen suuret suot, pinta-alaltaan yli 5 000 hehtaaria, oli määrä kuivata pelloksi. Ennen merkittävä elinkeino, poronhoito alkoi sensijaan taantua.

1920-luvulla - sen jälkeen kun olot vakiintuivat - Kiestingissä alkoi vilkas rakennustoiminta. Tuolloin rakennettiin sairaala, koulu, kulttuuritalo, perustettiin metsätyökeskus (1929), joka toimi vieläkin. Kylän keskus hallintorakennuksineen kasvoi sinne, missä aikaisemmin kyläkuva hallitsi Pyhän Tapanin kirkko. Kirkko likvidoitiin pääsiäisenä 1924. Siitä tuli valistustalo ja myöhemmin siinä toimi kylän postitoimisto.



• Ensimmäinen radiovastaanotin tuli Kiestinkiin "loka-kuun lahjana" 8.11.1926. Sen kuntoonlaittaminen vie muutamia päiviä, kertoi Punaisen Karjalan kirjeenvaihtaja. Kylän väki odottaa jännittyneenä, milloin "se piessa alkaa puhua".

Piirilehti Punainen Kiestinki alkoi ilmestyä 1.1.1934. Se painettiin omassa kirjapainosessa Kiestingissä. Sittemmin sen seuraajaksi tuli Kommunist-niminen venäjänkielinen lehti, joka sekin aikanaan hävisi näyttämöltä, kun piirijakoa muutettiin. Nykyinen Louhessa ilmestyvä piirilehti Pripoljarje on viime tietojen mukaan melkoinen rasitus piirin paikallishallinnolle. Kylän sähkölaitos oli valmistunut syksyllä 1930 ja "Iljitshin lamput" syttyivät sopivasti vallankumouksen juhlapäivänä 8.11.

Televisio tuli Kiestinkiin 1960-luvun puolivälissä. Alussa siitä näkyi "lumisateessa häilyviä hahmoja" samaan tapaan kuin Suomessakin. Sitä mukaa kun asema- ja linkkiverkosto täydentyi, kuvan laatu parani.

Kulttuuri- ja valistus (=propaganda) palveluihin ja peruskoulutukseen kiinnitettiin myös

paljon huomiota. Seuraava tilasto vuodelta 1931 koskee koko piiriä:

19 koulua, 21 opettajaa ja 726 koululaista, 16 punanurkkaa, 6 lukutupaa hoitajineen, 6 kirjastonhoitajaa, 2 kinoteknikkoa, 2 radioteknikko, 1 lukutaidon opettaja ja 878 lukutaidotonta (näistä koulutuksessa 534), 1 lukutaitokampanjan ohjaaja ja 1 valistustyön tarkastaja. Kulttuuriarmeijalaisia oli 257, joista 5 Nkp (b):n jäseniä, 70 nuorisoliittolaisia, 31 ammatti-liittolaisia, 42 pioneeria ja 109 puolueetonta.

Piirin asukasluku oli v. 1933 yhteensä 6 437 henkeä, joista karjalaisia 5 743, venäläisiä 435, suomalaisia 234, vepsäläisiä 6 ja muita 38. Vertailuja nykytilanteeseen on vaikea tehdä, koska Kiestingin piiri yhdistettiin Louheen piiriin v. 1956. Luvut näyttäisivät joka tapauksessa aivan toisenlaisilta, jos kohta Kiestingin keskuskylässä karjalaisten osuus on vieläkin yli 40 prosenttia.

• Kiestingin kylässä oli 1920-luvun jälkipuolella kolme osaa, varsinainen kylä, Niemelä ja Ranta. Näistä Niemelä sijaitsi saarella, jonka kapea kannas yhdisti mantereeseen.

Ranta oli Niemelän ja pääkylän välissä Tuoppajärven rannalla. Pääkylässä oli 29 talonpoikaistaloutta ja 14 muuta taloutta. Asukkaista 139 oli karjalaisia, 17 suomalaisia, 11 venäläisiä sekä yksi, jonka kansallisuutta ei ollut merkitty. Rannan kylässä oli 8 talonpoikaistaloutta ja 4 muuta taloutta ja siellä asui yhteensä 41 karjalaista ja 8 suomalaista. Niemelässä oli 2 talonpoikaistaloutta ja niissä 15 karjalaista. - Sodan aikana Niemelä ja Ranta tuhoutuivat eikä niihin enää rakennettu taloja.

1930-luvun jälkipuoliskolla vireä rakennustoiminta jatkui; rakennettiin paljon uutta ja vanhaa rakennuskantaa säilyi lähinnä Tuoppajärven rannalla Naberezhnajan varrella. Kylässä toimi teollisuuskombinaatti, jolla oli saha, puusepänerastas ja tiilitehdas Sohjankoskella.

• Jatkosodan aikana Kiestingin piiri joutui taistelutanteeksi. Kun Sohjananjoen puolustuslinja murtui, venäläiset joukot perääntyivät Louhen suunnalle ja polttivat melkein koko Kiestingin. Suomalaiset ja saksalaiset joukot saapuivat illalla 7. elokuuta kylään, joka oli savuavina raunioina. Suuren varuskunnan kaksikerrok-

siset kasarmit oli poltettu, samoin enin osa keskustan taloista, koulu ja kulttuuritalo sekä Rantakadun taloja. Kylän itäosan vanhat rakennukset olivat koskematta, samoin esim. pyöreistä hirsistä rakennettu puolensataa metriä pitkä kolhoosin talli Kotisuon takana ennen neljäntien risteystä. Samoin pystyssä olivat entinen papin talo ja ns. Antikaisen talo.

Suomalaiset kunnostivat suuren osan taloista omiin tarpeisiinsa ja rakensivat monia kymmeniä parakkeja varastoiksi, asunnoiksi jne. Kenttäsiirkeli ja pärehöylä tekivät töitä melkein yöttä päivää.

Miten sitten on selitettävissä, että paikallisen väestön palatessa aikanaan evakosta kylässä oli pystyssä vain pari taloa? Kiestingin toiseen tuhoamiseen ovat syyllisiä saksalaiset, joille Kiestingin lohkon rintamavastuu siirrettiin 1.7.1942. Alueen evakuointi alkoi 4.9. ja päättyi 8.9.1944.

Pääosa Kiestingin piirin muistakin kylistä tuhoutui sodan aikana; puna-armeija toteutti tehokkaasti "poltetun maan taktiikkaa", Stalinin käskyä, ettei viholliselle saa jättää mitään suojaa. Kokkosalmen



SODAN TUHOT. Kun suomalaiset ja saksalaiset joukot saapuivat elokuun 7. p:nä 1941 Kiestinkiin, perääntyvät venäläiset olivat polttaneet pääosan kylän keskustasta. Eniten ehjiä rakennuksia oli itäpäässä (kuva yllä), mutta näkymä Rantakadun yli Tuoppajärvelle oli kovin masentava. (SA-kuvat).

kylä poltettiin jo 2.8.1941, Lohivaara ja Lohilahti pian elokuun puolivälin jälkeen. Pääosan Oulangan kylästä venäläiset polttivat 8.7.1941 vetäytyessään Pääjärven itäpuolelle. 4.11 olivat vuorossa Niskan ja Kuntijärven kylät ja seuraavana yönä Soukelo ja Miikkulanlahti. Kiestingistä pohjoiseen sijaitsevat Heinäjärven ja Lakkijärven kylät venäläispartiot polttivat alkutalvesta 1942. Tiiksjärven kylästä paloi 12 taloa 15.1.1942 ja loput, samoin Jelettijärvi, myöhemmin taistelujen yhteydessä.

• Sotaa seuranneina vuosina Kiestinki elpyi verrattain nopeasti. Aluksi elettiin maakuopissa ja korsuissa, mutta samaan aikaan jo rakennettiin uusia taloja. Kylään laadittiin katuverkosto, jonka nimistö noudattaa totuttua kaavaa sillä poikkeuksella, että Kiestingissä ole Lenininkatua eikä liioin Leninin patsasta.



1950-luvulla Kiestinki sai ensimmäisen yleiskaavansa (nykyinen on vuodelta 1975). Keskustaan kohosi uusia yhteiskunnallisia rakennuksia kuten keskikoulu, internaatti, kulttuuritalo, kyläneuvosto ja kaupat. Rakentamisen painopiste oli kylän luoteisosassa, teollisuusalue varattiin rautatien läheisyyteen. Kaavoituksen ongelmana on ollut se, etteivät suuret laitokset ole suostuneet sitä noudattamaan.



Väestömäärä kasvoi sodanjälkeisinä vuosina sivukylistä siirtyneiden sekä etenkin Valko-Venäjältä muuttaneiden ansiosta. Kiestingin asukasluku oli suurimmillaan v. 1967, runsaat 3 000 henkeä. Silloin kaupunkimaisessa keskustajamassa oli lähes 400 taloa, 3 koulua ja 8 kauppa.

Kylä jakaantuu kuuteen osaan. Ensimmäisenä on vanha keskusta hallintorakennuksineen ja kouluineen, siitä itään

on Koillispiä tai Kolhoosinpiä (siellä olivat kolhoosin niityt), suon takana on Uudiskylä (sieltä aloitettiin aikanaan Kiestingin jälleerakentaminen), vasemmalle vie tie Gorkaan, oikealle käännytään Kiinankylään (saanut nimensä kaiketi syrjäisestä sijainnistaan) ja kuudentena on Louheen menevän tien varressa Kylä 63 (saanut mielikuvituksellisen nimensä Louheen matkaa osoittavan kilometripylvään mukaan).

Vuonna 1955 Kiestingin piiri likvidoitiin. Se liitettiin ensin Kemin piiriin, sitten Louhen piiriin, johon se tänäkin päivänä kuuluu.

Viime vuosina Kiestingin elinkeinoelämä on kokenut kovaa; kalanjalostus Sohjanankoskella loppui jo toistakymmentä vuotta sitten ja turkistarhaus 1990-luvun puolivälissä. Metsä antaa vielä työtä kiestinkiläisille ainakin toistaiseksi. - SV.