

1930-luvun maalauskuvia Raja-Karjalasta

Iivo Härkösen mukana linja-autoretkellä Suistamolla ja Suojärvellä

Ajaa hurautamme Sortavalasta tuovalla linja-autolla ja pyydämme kuljettajaa pysähdyttämään Suistamon kirkonkylän toiselle keskusmäelle, siinä laskeutuaksemme autosta.

Toisella puolella tietä on Suistamon alkukouluseminaarin laaja alue monine rakennuksineen - osa päärakennuksista venäläistytymiskoulun ajoilta - ja runsaine istutuksineen, toisella puolella taas Suistamon suojeluskunnan avara, tasainen kenttä, joka takaäärettään laskeutuu etelään, järveen päin. Tontilta on äsken palanut kaunis, arkkitehti Yrjö Laineen piirustusten mukaan tehty suojeluskuntatalo, varmaan Raja-Karjalan kauneimpia ja suurimpia. Nyt oli paikalla vain korkeat kivijalkajätteet, joita parhaillaan tasoitettiin.

Seminaaria vastapäätä on, hiukan keskikylälle päin, Suistamon Shemeikka-museo. Kaunis portti johtaa pienelle neliskulmaiselle alueelle, jonka Suistamon seurakunta on myöntänyt museota varten sen ainaiseksi omaisuudeksi tai samanlaiseen Raja-Karjalan kansallista muinaisuutta vaalivaan tarkoitukseen. Muu kalmisto, jota ei ole enää käytetty vuosikymmeniin, seisoo synkkänä ja sakeana museoalueen takana. Museon alue on raivattu liioista puista ja sopivasti aidattu.

Pirtin seinällä oleva vaaleanharmaa graniittikilpi osoittaa tämän Karjalan Sivistysseuran nostattaman paikallismuseon nimen - ja sinne sen ystävällisen vahtimestarin opastamana nousemme jyrkkiä, katettuja portaita eteisulokkeelle ja astumme vankasta, matalasta ovesta pirttiin.

Vanha, heti muinaishenkeen vetävä savupirtti avautuu eteemme ja me astumme sen leveitä, hirsistä halkaistuja lattiapalkeja. Pienet, matalalla olevat ikkunat antavat niukkaa, mutta sitä runonhämyisempää valoa. Oikealla ovensuussa kohoaa valtava savupirttiunni ilman savusuojaa, vasemmalle niinikään ovensuun puolelle on asetettu jyrkevä käsikivet vanhalle puualustalle. Perältä leveiden seinälavitsain yhtymäkohdasta paistaa vanhan pöydän yhdestä puusta tehty pöy-



Shemeikan savupirttimuseon rakennus oli peräisin v:lta 1761.

tälautaa.

Eri puolilla pirttiä on vanhaa, salokarjalaista talouskalustoa, kankaankutomisvälineitä, vakkoja, kontteja, satuloita, kuontaloita, liedellä keittiöneuvoja.

Tavallisen miehen pään yletymillä risteilevät pirtin puoli- korkeudessa monet orret keveimpään tavaroiden säilytyspaikkoina sekä osoittimena, että siitä alkaa pirtin yläpuoli, musta ja savunnokinen, jota vanhaan aikaan ei tarvinnut - niinkuin orsien alapuolisia seiniä, ikkunanpieliä ja lavitsoja - hiekkavesin pestä. Hyvin on säilynyt tämä vanha tunnelma, sillä jos orsien alapuoliset osat loistavat melkein valkeilta, on yläpuoli niin musta, että tuskin välikattoa näkee.

Uunin kulmasta menemme matalan oven kautta oikealla olevaan kamaripuoleen, gornitsaan. Tämä huone on säilytetty verrattain vähän kalustettuna - penkit, pieni pöytä, vaarnat seinissä ja niissä riippumassa joitakuita käsiliinoja - ja siten on saatu siellä pysyetyksi hiljainen pyhäpäivän tunnelma niinkuin konsanaan Raja-Karjalan suurilla saloilla. Pärepihti, tshikka, joita on pirtin puolella useissa paikoissa, on ase-



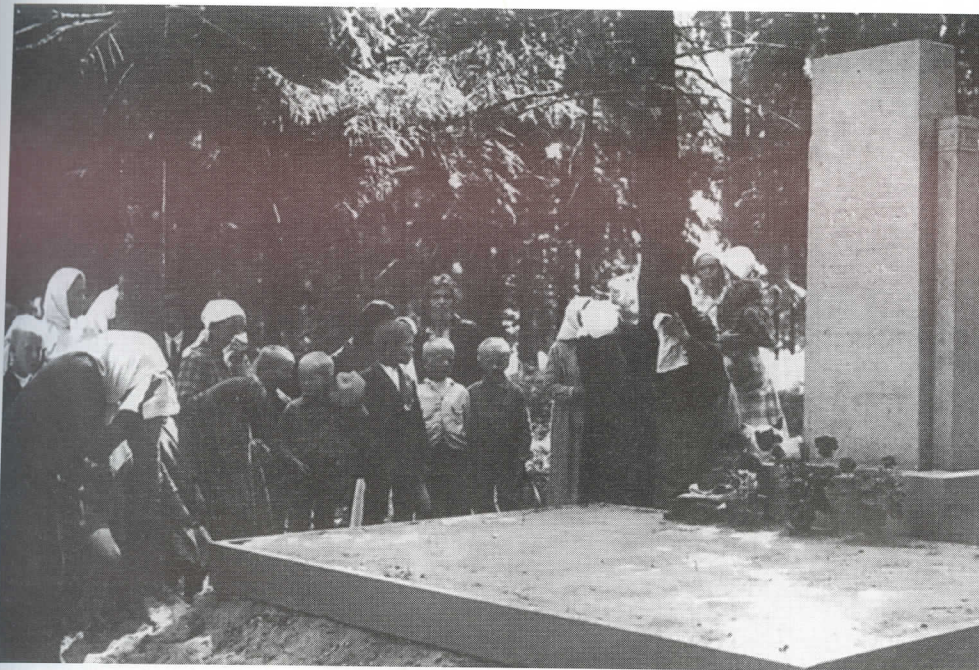
Vanha savupirtti uhkui runollista muinaishenkeä.

tettu tänne pöydän päähän korkeaan jalustaansa.

Mutta onpa täälläkin käsikivipari, tosin ilman alustaansa, laajalle uuninperälle vievän kolpitsan viressä. Sieltä kolpitsalta kohoavat portaat erikoiseen muinaiskarjalaiseen laitokseen kamarin yläosassa. Samalla tasolla kuin pirtin orret leviiä täällä laaja, umpinainen välikatto yli puolen kamarin laajuudelta. Sen yläpuoli on tietysti yhtä musta kuin pirtissäkin: tämä on vanha salokarjalainen makuupaikka; sitä kutsutaan nimellä palatti.

Emme halua koettaa tätä talvista makuupaikkaa emmekä nousta laajalle uuninperälle, jonne kyllä sopisi koko seurue. Mutta kirjoittakaamme nimmemme tämän vanhan metsämieslinnan päiväkirjaan pirtinpuolen pöydän päässä, jonka takaa suuren sopen mustassa nurkassa vanha, laudalle maalattu bysantilainen madonna katselee suurin silmin himmenneiden kultaustensa keskelä.

Museosta tultuamme tahdomme käydä katsomassa itse kalmistoa ja sinne sijoitettua



Ilvina Onoilan ja Teppo Jäniksen punagraniittinen muistomerkki (kuva paljastusjuhlasta kesällä 1927).

Onoilan patsasta. Kalmistoon ei ole saatu enää pitkiin aikoihin haudata, mutta erityisellä luvalla saatiin sinne sijoittaa runonlaulaja Onoilan ja erään näiden seutujen kanteleensoittajan yhteishauta sekä myöhemmin niinkään rajakarjalaisen itkijänaisen Matjoi Plattosen hauta. Sen jälkeen tänne on vielä sijoitettu Suistamolla kuolleen nuoren papin Rainion hauta muistokivineen.

Ivan Onoilan ja Teppo Jäniksen haudalle pystytettiin Karjalan Sivistysseuran toimesta jo ennen museota yhteinen muistokivi, joka korkeana, jyrkävähkönä punagraniittisin kyljin seisoo kumpunsa takareunalla vastapäätä kalmiston entistä porttia - niin, entistä, sillä näihin asti sitä on tuskin voinut portiksi sanoa - josta käydään maantieltä hautojen luo puista raivatulle aukeamalle. Seminaari on saanut ja ottanut tehtäväkseen Onoilan kummun hoitamisen ja varustamisen kukkaistutuksilla. Samalla se on hoivailut Matjoi Plattosenkin hautaa, joka muuten on vielä varsinaisetta hoivatta sekä ilman mitään muistomerkkiä.

Huomautimme äsken portin huonosta kunnosta, ja samassa kunnossa on ollut kalmiston aitakin. Nytemmin kuitenkin on Suistamon seurakunta ryhtynyt saattamaan porttia ja aittaa uuteen kuntoon ja toivottavasti se pian kiinnittää huolenpitoaan itse kalmistoonkin, joka näiden muistomerkkien tähden on tullut yhä enemmän huomiokohteeksi.

Suistamon kirkonkylä on

suuri - sanotaan sen päästä päähän tulevan kuudenkin kilometrin pituiseksi, ja jos kaukana oleva rautatieasemakin otetaan huomioon, niin ainakin kymmenen kilometrin. Asema sijaitsee Suistamonjärveä pohjoisessa kaartavilla selännteillä.

Tuo asema tuli aikanaan liian kauas eikä siitä edes tullut asemaa, vaan pienen pieni pysäkki. Suuri tuhatkuntainen keskusasutus ilman asemaa - Raja-Karjalan ainoa kirkonkylä koko Suojärven radan varressa pienen pysäkin varassa! Ja sekin 4 - 5 kilometrin päässä. Tämä oli kirkonkylän ukkojen omaa syytä, sillä rataa suunnatessa he pelkäsivät pienten rantapeltojensa puolesta ja anoivat, ettei vaan rataa johdetaisi kylän puolitse järveä - vaikka se siten olisi tullut kulkemaan pelkällä laajalla rantahietikolla. Nyt on katumus mielessä, mutta rata kulkee huihattelee aavan järven toista puolta soiden ja kanervikkokankaiden reunoja myöten, ja siellä sijaitsee salomaan pieni pysäkkikin.

Tuolla radan puolella, järven saarettoman selän itä - ja eteläkaarteilla on Suistamonjärven suuri rantahietikko. Monet reklaaminkirjoittajat ovat kirjoitelleet, että Suistamonjärven rannalle on jo syntynyt suuri rantakylpylä. Ei muuta kuin vain mennä sen laajoille hietikoille vilpoisan veden ääreen. Tästä kesästä lähtien onkin sinne kirkonkylän väkeä runsaasti kokoontunut hellepäivien viettoon, mutta mitään kylpylää siellä luonnollisesti vielä ei ole.

Hietikko on kuitenkin maanmainio, leveä, valkea, laajalti matalan veden alle ulottuva ja monien kilometrien pituinen. Kun suuri maailma tulee sen tuntumaan, ja kun Suistamon pysäkin - ehdottomasti tulevan aseman - puolelle rupeaa syntymään asutusta, niin on aivan varmaa, että sinne syntyy myös oikea kylpylä - suuren maailman tapaan - paviljonkeineen, kangaspohjaisine tenniskenttineen ja muine kesänvieton terveysurheilulaitoksineen.

Suistamolta lähdemme jatkamaan matkaa seuraavassa linja-autossa kohti Suojärveä, valtakunnan rajaa. Ajamme läpi laajan, viljellyn Leppäsyvän kylän. Sitten automme tekee syvän mutkan aina Impilahden pitäjän puolelle, lähelle Syskyjärven kylää vasta siellä kääntyen vanhalle Suojärven maantielle. Tälle tielle voitaisiin päästä paljon suuremmin ja pikemmin, nimittäin Leppäsyvästä yli kankaiden Uuksujär-

velle vievää oikotietä, mutta tämän autolinjan sanotaan valinneen tuon pitemmän tien parempien ansiomahdollisuuksien toivossa.

Tämän matkan varrella - paitsi että saamme nähdä Suistamon ja Impilahden pitäjien välisiä laajoja kangasmaita ja korkeita selännteitä - tapaamme Uuksujärveä lähellä olevan Maisulan kylän luona erään merkillisen, jo kirjallisuuteenkin tullen miehen, Maisun Mii-trein, joka hupaisassa hullutuksessaan muistuttaa likipitään eräänlaista don Quijotea. - Ernst Lampén oli varmaan ensimmäinen kirjoittellessaan tuosta ukosta kirjassaan "Pikakuvia Raja-Karjalasta".

Suojärven vanhan maantien varrella Syskyjärven tiehaarasta lähtien ei ole paljon taloja ja kyliä. Paitsi Maisulan ja Uuksujärven kyliä ei ole sen jälkeen muuta kuin Loimolan vanha kylä melkein puolivälissä tieltä loputtomien soiden ja korprien keskellä.

Mutta ei uskoisi sitä muu- tosta, jota tämän matkan varrella on tapahtunut Suojärven radan valmistuttua. Sen näkee jo mainitusta Loimolan kylästä, sen lähistöllä rakennetun samannimisen aseman kohdalla. Aivan asumattomaan suokorpeen on suuren Loimolanjärven eteläpään syntynyt yhdyskunta, jossa on taloja talon vieressä, kauppoja kymmenittäin, talot ja tiet järjestetty kuin kaupungissa; autoja hurahtelee ohi, linja-autot pysähtyvät ottamaan bensiiniä ja elämä varsinkin kesäisin on kuin suuressa liikepaikassa. Suuri sahalaitos käy lähistöllä. Se tuo tänne elämää ja kansaa.

Ei uskoisi, että tämän tien varsi, joka tie käy kylän halki ja jolla ennen tuskin näki muun kuin yksinäisen matkamiehen ajaa kitkuttelevan tai rahtikuormajonoja, on muuttunut vilkkaan läpikulun paikaksi.

KOUVOLAN TEATTERI

Jalmari Finne

KAUPPAPAROONI

Iloinen komedia suutarista joka sukeltaa raha- ja rakkausmaailman pyörteisiin.

Ohjelmistossa myös: operetti Filmikuningatar, musta komedia Perheyritys, farssi Vuoroin vieraisa eli vieraat vuorossa sekä lastennäytelmät Nalle Karvatassu ja Ollin oppivuodet.

Liput puh. (05) 375 4123, 375 2162



Itse kylä on syrjässä - tämän vanha asuinkekus on siis verraten kaukana rautatiestä -, mutta sinnekin ulottuu jo uuden elämän vilkkaus. Sitä edistää äskettäin rakennettu uusi maantiekkin Suojärven vanhalta tieltä kylän läpi Raja-Karjalan sydänseutuihin.

Mutta varsinainen muutos näkyy vasta Suojärvellä. Siellä Suojärven aseman yhdyskunta - entinen Suvilahti-niminen Suojärven eteläpään asumaton seutu - on paisunut melkein kaupungiksi. Tosin itse asemakylässä ei ole muuta kuin yksi pitkän pitkä katu, mutta se onkin täynnä kaikenlaisia kaupaliikkeitä, erikoisliikkeitä toinen toisensa jälkeen, matkailijakoteja, suuri hotelli, kansaa jo tuhansiin ja liikettä kuin suuren maailman solmukohdassa.

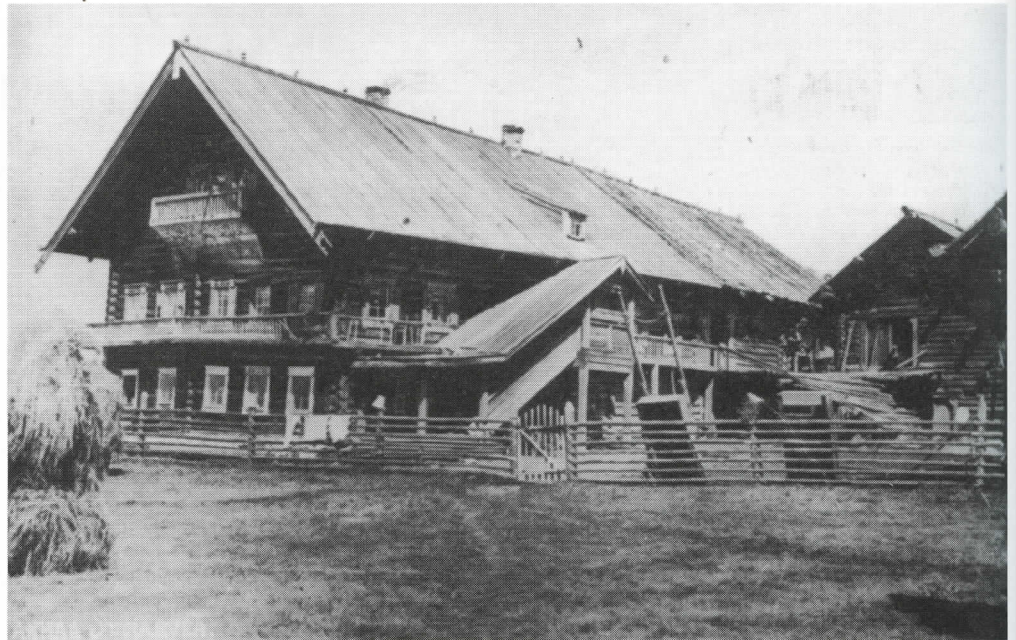
Sanotaan, että nykyisin Suojärven - Välikylän ja Kaipaisen yhteiskunnissa olisi yhteensä jo seitsemisen tuhatta asukasta.

Sen tekee rata - entinen Suojärven radan päätekohta (nykyisinhan rata jatkuu jo rajalle saakka) - ja monet näihin kyliin perustetut sahalaivot, laatikko - ym. tehtaot. Kansaa tänne on tulvannut kaikilta ääriiltä Suomea. Joskin tämä rajaseudun Klondyke oli äsken menehtyä puuliikkeessä tapahtuneeseen seisokkiin, on se nyt jälleen virkeemmän elämän alussa.

Sortavalasta tuova linja-auto pysähtyy palatakseen vuorolleen takaisin, ja toisia autoja on lähdössä: pitkän matkan auto Annantehtaan ja Korpiselän kylään kautta Värtsilään ja lyhyemmät linjat Suojärven takarannan kyliin; eräällä viimeksi mainituista lähdemme jatkaamaan matkaa.

Ajamme ensin jonkinlaisten huvilayhdyskuntien läpi Kaipaisen kylään, jolla taipaleella melkein joka askeleella auto pysähtyy, mistä ottaen maitohinkejä, mihin jättäen minkä minkinlaisia tavaralahetyksiä, paketteja, postiakin ja missä taas ottaen tai jättäen matkustajia. Matka ei joudu, mutta on pahan hupaista nähdä tätä hälinää. Koskapa olisi uskonut Suojärven eteläpään ympärille tällaista elämää syntyvän?

Kauppiaat huutelevat portailtaan, autot ottavat bensiniä, toiset surahtelevat ohi kuin kaupungissa, kaikenlaisen pienen rihkaman, virvokkeiden, kahvin, ja tupakan myyntikojuja on siellä täällä tien varressa. Linja-autossamme palvelee nuori tyttönen erityisenä lipunmyyjänä ja tavaraain välittäjä-



Bomban mahtava puulinna oli Kuikkaniemen erikoisuus.

nä, sillä ohjaaja ei siihen mitenkään kerkiä.

Ja tie on hyvä. Täytyy sanoa, että Suojärven tiet ovat erityisen hyviä, kovia, tasaisia etenkin täällä järven itäpuolella. Ja maisemat! Jos järven itäpuolella ja Suojärven aseman ympäristössäkin ne olivat matalia, latteita ja soisia, niin täällä takarannalla ne kohoavat vähitellen laajaksi selänneeksi, jota maantie kulkee ja jolta melkein koko ajan näkyy Suojärven aavanlainen ulappa. Välistä tulee ranta aivan lähelle tietä.

Leppäniemen kylän kohdalla kohoaa Suojärven asutuksen keskisten maisemien kauneus ikäänkuin huippuunsa ja siinä

varsinkin kylän korkealta kansakoulumäeltä nähtynä. Tuonne jäi pieni, hajanainen Kuikkaniemi mahtavine Bomban puulinnoituksineen. Sitä ennen ajamme yläviä Parkinselän tasanteita. Tuolta paistaa pieni kyläkirkkonen Jehkilän kylään ja Suojujoen alkusuulle päin. Rajalta päin siintää mm. Mökön, Koivuselän ym. kyliä sekä Kaksinaisten tullivartiopaikan rajaharju; edessä on valtava Suojärven selkä.

Viivymme hetken koulun ystävällisen opettajaperheen luona ja lähdemme sitten yksityisellä autolla ajamaan eteenpäin, pitäjän kirkonkylälle päin.

Jehkilän kylässä, vähän ennen Suojun lähtökohtaa, on

Suojärven kotiseutumuseo. Samanlainen vanha, iso savupirtti kuin Suistamollakin, ja on siihen erinomaisella uutteruudella koottu paljon vanhaa talouskalustoa. Erityinen huomio kerääjillä on ollut kaikenlaisiin pieniin keksintöjen tapaisiin taituruusesineisiin, joita kansanmiehet ovat näperrelleet salojen suuressa hiljaisuudessa. Vanhojen rahojen kokoelma on myös runsas. Kovin mahtavat portaot on saanut tämä kotiseutumuseo; ne ulottuvat loivin katoksin vielä pitkälle varsinainen portaiden päättymiskohdasta.

Jehkilästä, yli valtavan Suojunsuun, ajamme kirkonkylään, joka varsinaisesti jää sille suu-



Suojujoen alku, Suojunsuu, Jehkilän kylän luona.

relle niemelle, mikä pistää pohjoisesta Suojärven keskiulappaan.

Suojärven kirkonkylän vanha kirkko on suuri elämys. Sen suurta säilyneisyyttä ei voi arvata, sillä päältäpäin se on lahoava ja ränsistynyt. Sisältä paistaa seinästä vielä luja, punertava puu; lattiapalkit ovat valtavan leveitä ja vankkoja ja välikatot tekotapaa ei kylliksi voi ihaila nykyaikainkaan rakennusmies. Leveiden välikkattopalkkien limittäisessä asettelussa on noudatettu sitä tapaa, että kannatushirteen on veistetty sellaiset syvennykset ja korokkeet kuin asettelu on vaatinut.

Kirkossa säilytettiin myös vanhoja kirkkokäsikirjoja, joissa oli joku Thomas Frimanin suomennos ja joku aivan tunteuttamattoman tekijän papin käsikirja; sen suomenkieli oli monin verroin kummempaa kuin Gottlundin kieli.

Uusi kirkko on melkoisen uudentyylinen, ehkä Raja-Karjalan puhtaammin suomalais-tyyliin rakennettuja kreikk.kat.kirkkoja. Pappilassa, jos saimme myös käydä, näimme, kuinka täällä maan ääressä kreikanuskoisessa pappilassa seurataan suomalaista sivistyselämää, luetaan suomalaista kirjallisuutta ja puhutaan puhdas-ta suomea.

Vielä saimme tilaisuuden, palattuamme takaisin Suojärven asemalle, käydä maan viimeisimmässakin sopukassa, ns. Hirsylän mutkassa. Sinne on Suojärven asemalta kahdeksan vuotta sitten tehty uusi, leveä



Ignoilan lossi ylittämässä Suojujokea, taustalla Vonkalan ja Burtsoffin talot.

maantie, joka yhdistää kaikki tuossa mutkassa olevat kylät muuhun Suomeen ja maailmaan. Suoraviivainen kumpuja ja laaksoja nouseva ja laskeva sekä alavia kangasmaita etenevä tie joudutti erinomaisesti yksityisauton matkaa, joka ensin hurahdutti sivu Kokonien kylät ja suuren Pyhjärven ja sitten Suojun varrelle niin lähelle rajaa, että ainoastaan kymmenkunta askelta erotti meidät suuresta valtakunnasta. Tämä valtakunta oli jo vähään ennen matkan varrella ollut niin lähellä tietä, että rajaloikkarien oli ollut helppo hypätä tieltä

pari kolme askelta yli ryteikkö-ojan ja silloin jo oli tuossa maassa, jonne helppo mennä, mutta josta oli paha tulla.

Kun tulimme Suojun lautalle, tapasimme joen varrella raja- ja tullivartioston asunnot ja kuulimme ikkunasta iloista gramofonisoittoa, emmepä uskooneet olevamme niin lähellä ihannevaltakuntaa.

Hautavaaran suuren kylän jälkeen tulimme Ignoilan, ja edelleen Hirsylän kylään, joka levisi laajana alavalla - tai ylävällä - aukeamalla, keskellä komea, kaksikerroksinen kansakoulu.

Ajoimme pienen järven rannalle. Se järvi erottaa kaksi valtakuntaa, saman heimon ja kansan ja - saman kylän. Samalla pienellä järvellä käyvät saman kylän eri valtapiireihin erotetut asukkaat hiljakseen kalastele-massa.

Katselimme yli järven toisella rannalla näkyvää kylää. Ei hiiskahdustakaan, ei ristinsieluakaan ei näkyneen olevan liikkumassa. Kuolleina, elottomina kyyhöttivät vanhat karjalaiset ryhmissään. (1933)

Pikku-uutisia Karjalasta

☐☐ Suomalaiset ryhtyvät uudelleen kouluttamaan venäläisiä sotilaita - rehun viljelijöiksi ja fermereiksi. Tällaista projektia aikoo ryhtyä toteuttamaan Lapin läänin työllisyys- ja talouskeskus. Kohteet ovat Muurmannin alueella ja Ala-Kurtissa.

☐☐ Suoperän väliaikaisen tulliaseman (Kuusamo/Kortosalmi) toiminnasta on julkaistu seuraavia tietoja: kuluvan vuoden yhdeksän kuukauden aikana (tammi-syyskuu) rajan on ylittänyt 12 000 henkilöä sekä 10 000 erilaista autoa, joilla on kuljetettu 161 000 tonnia rahtia.

Suoperän väliaikainen tulliasema on toiminut viisi vuotta. Sen kohentamisesta ja virallistamisesta puhutaan jatkuvasti, koska se on tärkeä mm. lisääntyvän luontomatkailun kannalta sekä oikotie Vienan-Karjalan pohjoisosiin.

☐☐ Ulkomaanpuhelijujen ja kansainvälisten postilähetysten hinnat ovat elokuun talouskriisin johdosta nousseet lähes kaksinkertaisiksi Karjalassa.

☐☐ Karjalassa on myönnetty 610 hirven ja peuran kaatolupaa. Luvan hinta on kaksi kertaa minimipalkka.

☐☐ Sortavalan kauppaopisto on suljettu terveydenhuoltolääkärin määräyksestä. Syynä on se, että maksamattomien laskujen takia rakennuksen vesijohdot on suljettu. Kun vettä ei tule, eivät myöskään WC:t toimi.

Stalinin terrorin uhrit internetissä

Petroskoissa ilmestynvä kulttuurilehti Carelia julkaisi alkuvuoden 1998 numeroissaan vuosina 1937-38 ammuttujen suomalaisten ja karjalaisten nimiluettelon Sandarmohin teloituspaikan osalta, noin 1 700 nimeä. Luettelon on koontanut Memorial-seuran jäsen Juri Dimitrijevi.

Sama nimiluettelo on nyt luettavissa myös internetistä ja osoite siellä on www.onego.ru/-win/pages/spiski/.

TERVETULOA VALAMON KANSANOPISTOON!

Lyhytkursseja mm. seuraavista aiheista:
Pyhä Jelisaveta Feodorovna 29.-31.1.
mukana mm. kirjailija Laila Hietamies
Kultakirjonta 1.-5.2., Pääsiäismunien maalauskurssi 12.-14.3.
Kalastuskurssi 24.-28.5., Feresin ompelukurssi 14.-17.6.
Järjestämme ryhmille kurseja tilauksesta!



TILAA ESITE!
Valamon kansanopisto
79850 UUSI-VALAMO
Puh: 017 - 5701 400
Fax: 017 - 5701 402