

Vain Kannanlahden kehitys kääntyi nousuun

Vienanmeren rannikon kauppakeskuksista enää muistot jäljellä

Kantalahauden rannikkoalueen neljä suurinta asutustaajamaa, Kantalahahti, karjalaisittain Kannanlahti pohjoisessa ja siitä etelään Knäsö, Kouta ja Kieretti, olivat ennen Venäjän valtakumousta ja vähän sen jälkeenkin merkittäviä kaupan, kalastuksen ja merenkulun keskuksia. Koko Vienan Karjala ja vielä rahvas Suomen puolelta aina Oulua myöten haki entisaikaan sieltä elintarvikkeensa.

Nykyään niistä on enää jäljellä vain muistoja. Kieretti, joka sata vuotta sitten oli näistä neljästä suurin, on sammunut kylä, Koudassa ja Knäsöissä, vielä eletään. Kannanlahdesta on sensijaan kasvanut suuri kaupunki.

Teollinen kehitys ja 1913 alkanut Muurmannin radan rakentaminen merkitsivät aikanaan ja tulevina vuosina suuria muuttokasvuja - monessakin mielessä - alueen väestön elämässä. Enemmistö alueen asukkaista oli jo 1800-luvulta lähtien venäläisiä, ns. pomoreita. Noina aikoina venäläinen asutus ohitti tutkijoiden, mm. Kiriksen mukaan, alkuperäisen karjalaisen. Vienan rannikon rikkaudet - turkiset, suola, hylkeenrasva, lohi jne. - houkuttelivat jo Novgorodin pajareita ostamaan nautintoa oikeuksia ja hallintoalueita, pohjoisesta. Solovetskin luostari kasvatti venäläisvaikutusta 1400-luvun lopulta lähtien.

1900-luvun alussa karjalaiset olivat selvänä vähemmistönä, mutta esim. Kieretin kunnassa 1907 karjalaisten osuus oli vielä noin 50 prosenttia (asukkaita 1 089, joista karjalaisia 548). Kannanlahdessa, joka tuohon aikaan oli näistä neljästä keskuspaikasta väkiluvultaan pienin, karjalaisia oli viidennes (568 - 121).

Väkiluvun lisäys vv.1920-33 oli Kannanlahden osalta 190 pros. ja Koudan osalta 127 pros. Syynä tähän oli lähinnä sahateollisuuden keskittyminen näille alueille.

Vuoden 1927 piiri- jaossa puheenaoleva alue kuului osana Kantalahauden piiriin. Vuonna 1938 piirin pohjoisosa erotettiin Karjalasta ja liitettiin Murmannin alueeseen. Kieretti jäi Louheen piiriin.



Kauppareitit sisämaahan

Vienanmeren rannikolta johti Pohjois-Vienaan, Oulankaan ja Pistojärvelle ja edelleen Suomeen kolme tärkeää kauppareittiä. Niistä ensimmäinen oli semstvon tie Kieretistä Kiesdingin ja Oulangan kautta rajalle (170 virstaa). Toinen tie meni talvella suoraan Koutajärven kautta länteen (100 virstaa); kesällä tämä reitti johti Knäsöistä vesistöjä (Koutajärvi, Nuottajärvi, Tiiksjärvi, Pääjärvi) seuraten Oulankaan. Kolmas tie vei Knäsöistä Koutajär-

ven, Kanasen kylän, Ruvan ja Soukelon kautta Oulankaan; se oli käytössä ympäri vuoden, kesällä ja talvella (130 virstaa) ja kansa nimitti sitä "jauhotieksi". Oulangasta oli Kuusamoon vielä 80 virstaa ja matka etenkin kesäaikaan hankala monien vetotaipeiden takia.

Etelä-Kuusamon kautta vei kaksi talvitietä, joista toinen lähti Kieretistä, toinen Tsupasta. Tiet yhtyivät Pinkassa, mistä reitti jatkui Kiesdingin kautta Lämsänkylään, Kantoniemeen ja edelleen Kuusamon kirkolle. Siellä yhtyivät Paana- ja Tava-

järven kautta talvitie ja Lämsänkylän kautta tuleva talvitie. Kuusamosta reitti jatkui edelleen Ouluun.

Lumikelin aikaan pitkät porraidot matkasivat ylämaasta kohti Valkeanmeren rannikkoa. Kevättalvella Karjalan kylissä oli vaikea löytää raavasta miestä. Viimeistään silloin oli lähettävä liikkeelle, jos mieli päästä raskaiden kuormien kanssa takaisin ennen kevätrosputtoa. Tämän sai huomata mm. Ilmari Kianto matkatesaan porolla pohjoisen Vienan rajakylissä, Tirossa, Pistojär-

vellä ja Suvannossa: kaikki isännät olivat jauhun ja viinan haussa - Kieretissä.

Teollinen vallankumous

M. Klementjevin mukaan (Karjalan talous ja tilasto 1928 n:o 2) metsäteollisuutta voidaan katsoa tällä Vienanmeren rannikkoalueella olleen v:sta 1892 alkaen, jolloin pantiin käyntiin Koutajoen suussa sijaitsevalle Beresovin saarelle rakennettu ensimmäinen sahalaitos. Seitsemän vuoden kuluttua samalle paikalle rakennettiin toinen saha, ja tämän jälkeen, kahden vuoden aikana vielä kaksi sahaa, joten Koutajoen suulle rakennettiin kaikkiaan neljä sahalaitosta. Sitä paitsi vuonna 1899 rakennettiin hieman etelämmäksi Kierettijoen suuhun viides saha.

Nämä neljä sahaa saivat raaka-aineensa Koudan ja sen sivujokien metsistä sekä Suomesta. Vuosittain (ennen vuotta 1913) Koudan sahoille tuotiin tukkeja Suomesta 174 000 eli 48 pros. ja lähialueilta 186 000 eli 52 pros. Kieretin sahalle puutavara tuotiin etupäässä Kieretin ja Enkijärven hoitoalueilta.

Suomesta tuotu puutavara uitettiin Kitka -ja Oulankajokea Pääjärveen ja Koudan vesistöä myöten meren rannikolle. Kun vallankumous ja Karjalan levottomuudet pysäyttivät ulkomaisessa omistuksessa olleet sahat, toiminta lamaantui. Myös uitot jäivät kesken. Oulankajoen varrella on vieläkin nähtävissä suuria kasoja jo maatuneita, sammalen peittämiä tukkeja.

Vuonna 1928 metsäteollisuutta tällä rannikkoalueella edusti kaksi sahalaitosta Koudassa (yht. kymmenen raamia -vuotuinen puutarve 311 000 kkm), yksi Muurmannin rautatien omistama saha (4 raamia) Kannanlahden asemalla lähellä Imandra-järvestä Kantalahden laskevaa Nivajoen suuta sekä yksi 3-raaminen saha Kieretin kylässä. Yhteensä näiden neljän sahan puuntarve oli lähes 500 000 kiintokuutiometriä.

KANNANLAHTI

Kemin pohjoispuolen tärkeitä kauppapaikkoja olivat vanhastaan volostien keskukset Kouta ja Kieretti, joita kutsuttiin nimellä sloboda eli asutustaajama. Näitä kahta merkittävämpi oli Kannanlahden kauppapaikka; siitä käytettiin nimeä posad, joka tarkoittaa linnoi-



Kannanlahti oli 1800-luvun puolivälissä pieni, puuhökkeleiden muodostama kalastajakylä. Taustalla olevalla niemellä on nykyään suuri merisatama (kuva: MV/Friis 1856).

tuksen ympärillä olevaa muuritonta kaupunkia. Kannanlahti oli tärkeä lohien ja turkisten myyntisatama, jonka asutus lieinee alunperin kasvanut kaupunkimaiseksi luostarin ympärille 1500-luvun alkupuolella.

Kannanlahden luostari oli perustettu viimeistään 1540-luvulla. Siitä on säilynyt asiakirja-aineistoa v:sta 1563 lähtien, jolloin se omisti melko paljon maata, kalavesiä, useita taloja ja palvelusväkeä. Itse luostari näyttää kuitenkin olleen melko pieni.

Kannanlahden luostari oli tärkeä lähetystyön keskus pohjoisessa ja sai sillä perusteella paljon tukea hallitsijoilta "Lapin kastamista" varten. V. 1585 se sai oman talon Holmogoriin ja luvan myydä 10 000 puutaa (160 000 kg) suolaa vuodessa tullitta.

Kannanlahden luostarin kehitys katkesi kesällä 1589, kun suomalaiset hyökkäsivät Kannanlahteen, surmasivat koko volostin väen sekä ryöstivät ja polttivat luostarin kirkkoineen ja karjoineen. Jälleenrakentamiseen päästiin vasta Stolbovan rauhan jälkeen.

Ratatyömaa toi eloa

A. J. Sjögrenin käydessä Kannanlahdessa v. 1826 siellä oli 54 taloa, neljä vuosikymmentä myöhemmin norjalaisen J. A. Friisin tietojen mukaan jo 88 taloa. Kasvu näyttää olleen hidasta, sillä ennen I maailmansotaa Kannanlahti (Kantalahti)

oli 90 talon kirkonkylä, asukasluku noin 600 -700 henkeä. Kevääseen 1916 mennessä se oli kuitenkin Muurmannin rautatien rakennustyömaan ansiosta kasvanut jo melkein kaupungiksi. Vanhan kylän länsipuolelle levittäytyi iso, sekasortoinen parakkiasutus. Väkiluku oli kymmenkertaistunut, ja monenkirjavaa työväkeä tuli päivittäin lisää. Työmaa ja rahdinajo antoivat leivän monille sadoille karjalaisille.

Vanha kylä sijaitsi kahden puolen Nivajokea, joka laskee sillä kohtaa Vienanmereen. Virta saa alkunsa Kuolan niemimaalta suuresta Imandra-järvestä. Nivajoki on puhkaissut uomansa, syvän ja leveän rotkon tunturin laitaan. Tähän jokeen rakennettiin vv. 1930-34 kaksi mahtavaa vesivoimalaitosta, Niva I ja II turvaamaan Hiiplinän ym. pohjoisten kaivosten energiatarvetta.

Kylässä oli kaksi kirkkoa, toinen niistä kosken itäpuolella tunturin juurella joitakin taloja ympärillään. Kylästä oli sulan veden aikaan säännöllinen laivayhteys Murmanskiin ja Arkangeliin.

Kantalahti - selviytyjä

Kannanlahti oli 1900-luvun alussa näistä neljästä kauppakeskuksesta pienin. Nyt se on suurin ja ainoa, jonka kehitys jatkui suotuisana neuvostovaltan aikaanakin. Sen keskeinen sijainti Kantalahden pohjukassa, hyvä satama sekä ennen

muuta Muurmannin rautatie loivat pohjan monipuoliselle teollisuudelle.

Nykyään se on 50 000 asukkaan satama -ja teollisuuskaupunki. Jos ollaan tarkkoja, se ei ole täsmälleen sama paikka, josta edellä on puhuttu. 1930-luvun alussa perustettiin uusi, sosialistinen Kantalahti vanhan Kannanlahden viereen. Vuonna 1934 tuossa kalastajakylässä oli lehtitietojen mukaan 16 000 asukasta, kun samaan aikaan sosialistisessa Kantalahden kaupungissa väkeä oli jo 34 000.

KNÄSÖ

Knäsö tai Knäsöi, kuten myös sanotaan, sijaitsee pitkän samannimisen merenlahden pohjukassa. Paikkakunnan vanha karjalais-suomalainen nimi on ollut Ruhtinaanlahti. Nykyinen nimi (Knjazaja guba) siitä venäjänkielinen käännös, josta taas on muovautunut uusi suomenkielinen nimi Knäsö. Alkuperäinen nimi esiintyy enää joissakin vanhoissa kartoissa.

1800-luvun loppuun mennessä siitä oli kehittynyt tärkeä viljan tuontisatama; syyttä ei Kuusamosta Paanajärven, Oulangan, Soukelon ja Kanasen kylien kautta Knäsöihin vievää talvitietä sanottu 'jauhoteiksi'. Knäsöi oli myös Jäämerelle matkaavien kalastajien kyyditysasema. Tämä ns. musikkainveto antoi hyvät tienestit kyläläisille ja poromiehille aina Suomen puolella saakka.

Kalevala-epoksen kokoaja



Kannanlahti levittäytyy laajalle alueelle samannimisen lahden pohjukkaan. Näkymä koillisen puoleisilta tuntureilta

Elias Lönnrot kävi Knäsöissä v. 1842 ja kirjoittaa: ”Kannanlahdesta kuljin 30 virstaa Knäsögubaan. Se on köyhä, noin 25-taloinen kalastajakylä, jolla lienee alkujaan ollut karjalainen nimi Ruhtinaanlahti”.

Muurmannin legioona

Knäsö sai nimensä historiaan, kun siellä majaili ns. Muurmannin Suomalainen Legioona vv. 1918-19. Legioona koostui ns. Suomen punakaartin Pohjoisen retkikunnan miehistä: Suomesta paenneita punakaartilaisia ja kommunisteja, kulkumiehiä, tukkijätkeä sekä Muurmannin rautatierakennuksella sekä rannikon sahoilla työskennelleitä suomalaisia, joilta vallankumous ja sitä seurannut sekasorto oli vienyt työpaikan ja toimeentulon.

Legioonan perustivat Muurmannille keväällä 1918 maihinnoituneet liittoutuneet, ja sen pääpaikaksi tuli Knäsö. Siellä tästä räähästä, keripukin vai-vaamasta joukosta tuli värväyssiopimuksen allekirjoittamisen jälkeen osa liittoutuneiden armeijaa uniformineen kaikkineen. Legioonan majoituspaikaksi valittiin Knäsöin satamassa, pistoraiteen eteläpuolella olevat viisi parakkia. Lähettyville Knäsöinlahden rantaan raivattiin harjoituskenttä. Myöhemmin rakennettiin sairaala, suuri ruokala sekä perustettiin hiihtokenkä- ja suksiverstas.

Suomalaisen Legioonan päällikkönä tuli kanadalainen majuri Richard Burton. Kou-

luttajat ja ylempi päällystö oli englantilaisia ja ranskalaisia upseereita. Legioonan vahvuus oli suunnilleen 300 miestä heinäkuun alussa 1918, elokuun lopussa 610 ja seuraavan vuoden helmikuussa laaditussa miehistöluettelossa oli

jo 1 262 nimeä.

Jos joku haluaa tarkemmin tutustua legioonan vaiheisiin, tarjolla on kirjallisuutta: muuttamat mukana olleet ovat kirjoittaneet muistelemiaan (O. V. Itkonen 1927, 1928) ja siitä on myös tieteellinen tutkimus

(Jukka Nevakivi 1970).

Siirtolaisten kalastusasema

1920-luvun alkupuolella amerikansuomalaiset suunnittelivat kalastusosuuskunnan perustamista Knäsöihin. Punainen Karjala kirjoitti 25.5.1922:

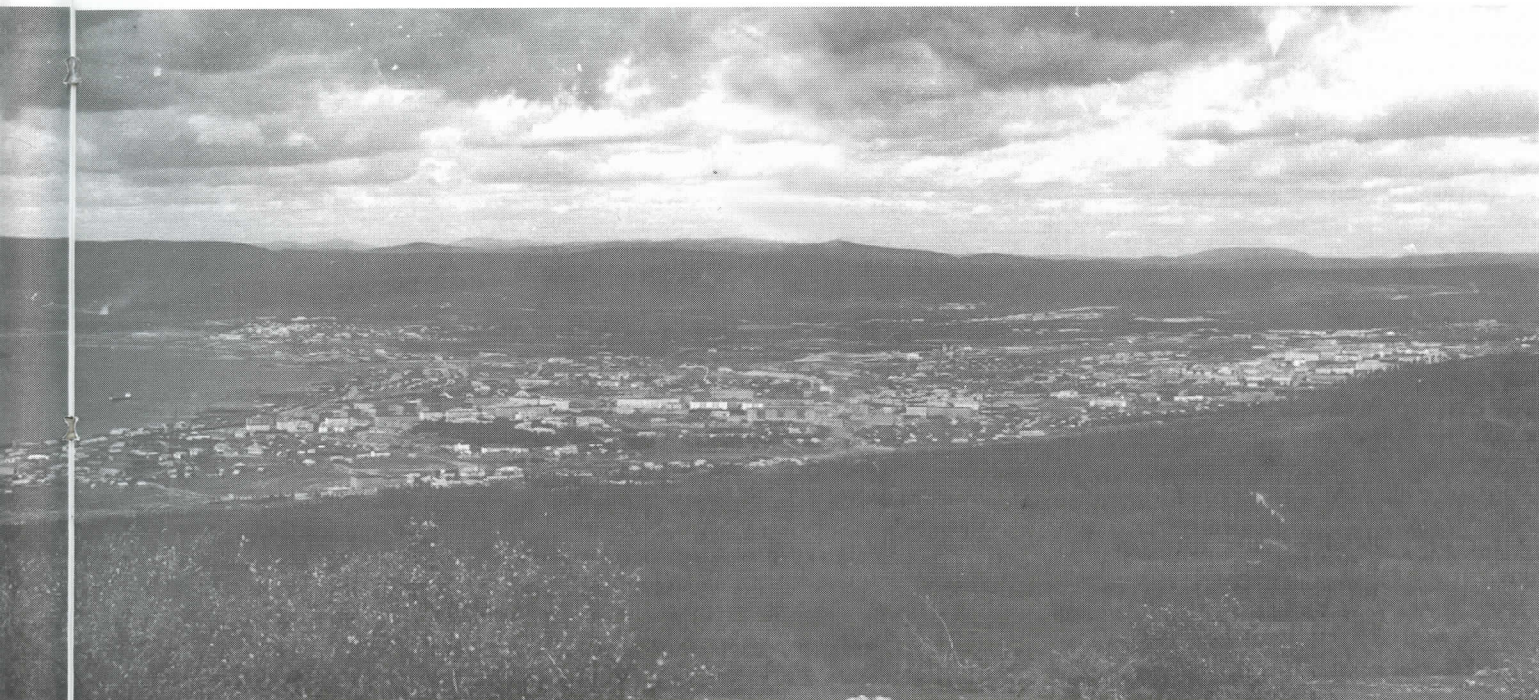
”Kalastusosuuskunnan edustajat Anttila ja Mattinen ovat äsken palanneet tutkimusmatkaltaan Vienanmeren rannikolta. Kalastusosuuskunta aiotaan sijoittaa Knäsöinlahden pohjukkaan. Siellä on pieni joki, josta saadaan tarvittava voima. Knäsöinlahdella on hyvä kalansaalis ja sieltä pääsee vai-vatta etemmäksi merenrannikolle”.

Kesällä Amerikasta saapui 63 henkeä uuden osuuskunnan jäseniä ja Knäsöissä aloitettiin rakennustöitä. Kun jo aikaisemmin oli saapunut 7 henkeä, niin osuuskunnan jäsenmäärä oli jo 70 henkeä. ”Kannustustahtaan” koneita odotettiin rahtilavalla suoraan Vienanmeren satamiin ja muita tavaroita kuusi vaunulastia junalla Libaun kautta.

Maahanmuuttajien ensimmäinen työ oli kunnostaa asunnot. Aluksi oli käytettävissä vain yksi sotilaskasarmi. Tyhjiä parakkeja Knäsöissä kyllä oli enemmänkin, mutta ne kuuluivat enimmältään Muurmannin rautatielle; virastobyrokra-tian vuoksi niihin oli työläs saada käyttöoikeus. Uuden rakentaminen oli sekini hidasta. Oli vaikeuksia lupien ja puutavaran hankkimisessa, ja kun kaikki näytti olevan kunnossa, il-



Korkealla kukkulalla Knäsöin kylän vieressä on muistomerkki anglo-amerikkalaisia maahantunkeutujia vastaan v. 1919 käyt-tyjen taistelujen uhreille. Laatassa on kaksikymmentä nimeä.



eilta, edessä alhaalla satama, oikealla kaupungin keskusta. (kuva: Jouko Suurhasko 1974).

meni kuljetuksissa monenlaisia vaikeuksia.

Osuuskunnan suunnitelmisissa oli rakentaa asuntojen lisäksi sauna, leipomo, kauppa, koulu, teatteritalo ja keskuslämmityslaitos. Kalastuksen ohella aiottiin metsästää sekä ryhtyä valmistamaan huopikkaita myytäväksi. Osuuskunta sai käyttöönsä myös kylän lähetytyiltä Taipaleen sahan. Siellä oli tarkoitus ryhtyä valmistamaan mm. kalatynnyreitä.

Tehtaiden koneistot saapuivat Knäsöihin joulukuussa, muutkin jo kadonneiksi luullut tavarat aikanaan.

Elämä Knäsöinlahden kivikkoisella rannalla levittäytyvässä hökkeli- ja parakkikylässä ei kuitenkaan ollut helppoa. Siellä ei ollut minkäänlaisia palveluja - ei edes lääkäriä - joihin

maahanmuuttajat olivat Amerikassa tottuneet. Näistä ongelmista olisi kaikesti selvitty; nehan olivat ohimeneviä ilmiöitä, jotka sosialismi kyllä pian korjaisi. Pahinta oli kuitenkin pääoman vähyys ja kasvava poliittinen vastatuuli. Kun kansantalousneuvosto katsoi tutkimustensa jälkeen, että amerikkansuomalaisten kalastustrusti olisi sellaisenaan kannattamaton, loppui viranomaisten myönteisyys ja tuki.

Loppuvuodesta 1922 Komintern päätti rajoittaa jyrkästi työläisten joukkomuuttoa Venäjälle. Se antoi selkeästi ymmärtää, että neuvostovaltio tarvitsi nimenomaan ulkomaisia eksperttejä ja pääomaa. Sekatyömiehiä riitti kyllä omassa maassakin.

Vuoden 1923 kuluessa vi-

ranomaiset likvidoiivat osuuskunnan. Se liitettiin osuustoinnalliseen Sevkorjiba -nimiseen kalastustrustiin. Amerikkansuomalaiset lähtivät kuka minnekin, suurin osa Petroskoihin, osa takaisin Amerikkaan, muutamat Suomeen, joku meni töihin Kuolan katinkulta-kaivoksille ja yksi, Pauli Lindberg nimeltään, opettajaksi Paa-tenelle. Knäsöihin heistä jäi toistakymmentä. Elokuussa 1924 käyttämättöminä lojuneet Amerikasta kuljetut koneet saatiin Punaisen Karjalan uutisen mukaan myydyksi Dagestaniin, Petrovskin kaupunkiin säilömään Kaspienmeren kalaa.

Amerikkansuomalaisten muuttoa Neuvosto-Karjalaan ja sinne suunniteltuja osuuskuntia tutkinut Ritva-Liisa Hovi toteaa, että lopulliset syyt Knäsöin

kalastusosuuskunnan lopettamiseen ovat epäselvät. (Turun historiallinen arkisto XXIV, 1971).

Knäsöin kehitys

1920-luvun puolivälissä Knäsöissä toimi jo neljä kauppa - osuukauppa, Muurmannin rautatien kalastusyhtymän kauppa sekä kaksi yksityiskauppaa. Punaisen Karjalan kirjeenvaihtajan mukaan niissä oli kuitenkin varsin vähän tavaraa ja hinnat olivat korkeat (kaiken kohtuuden yläpuolella). Esim. ruisjauhot maksoivat 2-2,90 rpl puuta, valkeat jauhot 6-7 rpl puuta, paloöljy 13 kop naula ja niitä oli harvoin saatavissa. 1930-luvulla kylässä toimi enää osuukaupan myymä-



Knäsö oli ennen vallankumousta tuttu paikka karjalaisille: pohjoinen kauppareitti, ns. jauhotie Oulangasta Koutajoen vesistöä seuraten johti tähän Vienanmeren rannikkokylään.

lä, joka oli milloin Kantalahden osuuskaupan, milloin Koudan osuuskaupan sivuliike.

Kun hinnat olivat tällaiset, ihmiset ostivat oman kylän kaupoista vain välttämättömät tavarat; suuremmat ostokset tehtiin keskuspaikoissa, missä tavarat olivat melkein puolta halvemmat.

Knäsöihin perustettiin suomenkielinen koulu 1922. Syyslukukauden alusta 1924 koulu kuitenkin siirrettiin Kanasen kylään Koutajärven länsipäähän. Syynä oli sopivan huoneiston puute Knäsöissä. Myöhemmin asia korjaantui. Knäsöin väestöstä runsas enemmistö oli vielä 1930-luvulla karjalaisia ja suomalaisia.

Kyläläisten elinkeinot olivat kesällä pääasiassa kalastus, talvella metsätyöt, joita tarjosivat Severoles ja Muurmannin rautatie. Knäsöissä toimi 1930-luvulle tultaessa toistakymmentä kalastusarttelia, mm. Morjak, Sovjet Iljitsa ja Alku. Lähes 95 pros. paikallisesta väestöstä sai jollakin tapaa leipänsä kalastuksesta.

Vuoden 1924 kevätkalastus tuotti tavallista paremman saaliin, lähes 700 000 kiloa seldiä. Tästä määrästä eri liikkeet suolasivat seuraavasti: Paikallinen osuuskauppa 80 000 kiloa, rautatien kalayhtiö Shelyriba 128 000 ja uusi kalastustrusti Sev-koryiba 206 000 kiloa.

Ruusuinen unelma ja...

Punainen Karjalan julkaisi lokakuussa 1930 artikkelin "Knäsö - Karjalan tuleva teollisuuskeskus". Sen kirjoittaja Anttos-Matti (ilmeisesti yksi Knäsöihin suunnitellun kalastusosuuskunnan puuhamiehiä) ennusti paikkakunnalle ruusuista tulevaisuutta. Kirjoittaja totesi aluksi, että teollisuuden perusedellytykset ovat tuotantovoimat, raaka-aineet ja liikennesuhteet ja jatkoi: "Meillä Karjalassa tuotantovoimista rikkain seutu on Knäsö. Koudan vesistöön laskevat Suomen puolelta suuret Kitkajärvet ja Tumtsan vesistöt, Karjalan puolelta taas Tuoppajärvi, Pääjärvi, Tolvantojärvi ja Mossan vesistöt. Ilmeinen tosiasia on, että Koudan alueen vesivoimat ovat Karjalan suurimmat.

Mitä taas vesiputouksiin tulee, niin Knäsöin kannakselle voi muodostua Karjalan suurin vesiputous. Koutajärven vedenpintaa kohottamalla ja Läkkinan uoman sulkemisen avulla putoukorkuutta voidaan saada 32 metriä. Siihen voidaan tulevaisuudessa rakentaa Kar-



Knäsöinlahti, joka pistää runsaan viiden kilometrin mittaisena mereltä sisämaahan, tarjosi ennen hyvät edellytykset laivaliikenteelle.

jalan suurin vesivoima-asema. Siihen voidaan myöhemmin yhdistää kuuluisan Ijovan kosken vesiputouksen voimat rakentamalla sinne toinen voimalaitos.

Koudan vesistön varrella on suuret metsävarat saha- ja paperiteollisuudelle. Tulevaisuudessa Koudan sahalaikokset tulevat epäedullisina häviämään ja siirtymään Koudasta Knäsöinlahteen.

Kirjoittaja päätteli, että puunjalostus- ja metalliteollisuuden lisäksi Knäsöissä tulee kehittymään monipuolinen kalastustarviketeollisuus verkko- ja nuottatehtaineen. Sähkövoimaa riittää vielä Muurmannin rautatien sähköistämiseenkin ja jopa Knäsöin ja Kemin välisten valtaviin soiden kuivattamiseen tuottaviksi pelloiksi.

Muurmannin rautatie ja valtamerisatama tarjoavat tuotteille edulliset kuljetusmahdollisuudet niin sisä- kuin ulkomarkkinoillekin. Kaikki nämä seikat yhdessä vakuuttavat sen puolesta, että Knäsöistä tulee vastaisuudessa koko Karjalan huomattavin teollisuuskeskus. (PK 26.10.1930)

... muuttuva maailma

Anttos-Matin maalailemat ruusuiset unelmat eivät toteutuneet, vaikka Knäsö olikin aika ajoin esillä mahdollisen uuden puunjalostustehtaan sijoituspaikkana.

1930-luvun loppupuolella aika ajoi sen ohitse. Syy selviää Punaisen Karjalan artikkelista

"Karjalan metsäindustrian tulevat keskukset", jossa pohdittiin, minne olisi edullisinta sijoittaa 3. viisivuotisuunnitelman aikana rakennettavat selluloosa- ja paperitehtaat. Knäsöin osalta siinä todetaan:

"Sitä pidettiin sopivana paikkana silloin, kun ei ollut vielä Kiestingin rautatietä puutavaran kuljettamiseksi. Nyt, kun kysymys Kiestingin radan rakentamisesta on lopullisesti päätetty, tilanne on kokonaan muuttunut. Tulevina vuosina puutavaraa kuljetaan Tuoppajärveltä, Pääjärveltä ja Tiiksijärveltä rautateitse eikä vesistöjä myöten uittaen. Tämä merkitsee sitä, että Knäsöistä ei enää puhuta huomattavana tulevana metsäteollisuuskeskuksena.

Koudan-Kieretin alueella tarvitaan uusissa olosuhteissa puutavarakombinaatti ja se tulee sijoittaa Louheen tai Tsuupaan. Niissä paikoissa sen voi turvata raaka-aineilla ja polttoaineella rautateitse pohjoisesta, etelästä ja myös lännestä Kiestingin radan tultua käyttöön. Tsuupalla on etuna vielä laivausmahdollisuudet. (PK 24.7.1937)

Uusi iso naapuri

Tämän päivän Knäsö elää hiljaista elämää entisellä paikallaan mereltä pistävän lahden pohjukassa Muurmannin valtatie varrella. Sen naapuriksi rautatien varteen muuttaman kilometrin päähän on kasvanut kaupunkimainen taajama Zelenoborsk. Asukkaita siellä

on useita tuhansia, kauppaliikkeet, virastot, pankki, sairaala jne.

KOUTA

Koudassa sijaitsi 1500-luvulla Valamon luostarin suolankeittäjä, mylly ja talo, jossa asui hoitajamunkki apulaisineen. Kun tsaari antoi Valamon luostarille itsehallinnon v. 1578, autonomia ulotettiin myös Koudan siirtokuntaan. Sen asukkaita sai tuomita vain emäluostarin igumeni tai hänen edustajansa. Se sai viedä tullitta suola mm. Holmogorin varstopaikkaan sekä ostaa vapaasti viljaa. Koudan siirtokunta oli näin tavallaan Valamon skiitta.

Koudan kävijöitä

Elias Lönnrot kävi Vienanmeren rannikolla kaksi kertaa (7. ja 10. matka vuosina 1837 ja 1842. Ensimmäisestä käynnistään hän kertoo seuraavasti:

"Illalla saavuin Koutaan, joka on kylä eli kauppala pohjoispuolella Koutajokea- ja koskea. Tänne poikkesin yöksi ja tiedustelin tavallisuuden mukaan runoja, joita täällä osattiin yhtä vähän kuin Kieretissä ja Mustassajoessa. - Kouta on Kierettä hieman pienempi kauppala, mutta vähän paremmin rakennettu, kuten minusta tuntui. Puolet taloista oli kahdenkertaisia kuten Kieretissä, so. pirtti tai kaksi alhaalla ja kaksi ylhäällä. Näitä pirttejä voi yhtä lailla sanoa kamareiksi, sillä paitsi että ne ovat aina puh-

taaksi pestyjä, niissä on useita ikkunoita. Kaikissa taloissa on savupiippu ja mahdollittoman suuri uuni. - Laivoja so. kolmi-mastoisia lotjia sanottiin varakkailla talonpojilla ja kauppiaila olevan 6-7.”

Toisella käynnillään Koudassa toukokuussa 1842 Lönnrot päätteli, että sijainniltaan kylä lienee kesällä hyvinkin kaunis. Koutajoki näet ympäröi suureksi osaksi kauppalan virraten ensin etelästä pohjoiseen ja kääntyen sitten itään ja kaakkoon ikäänkuin etsien uoma lähellä olevaan mereen. Kouta jää siis niemelle pieninä koskina kohisevan joen eteläpuolelle.

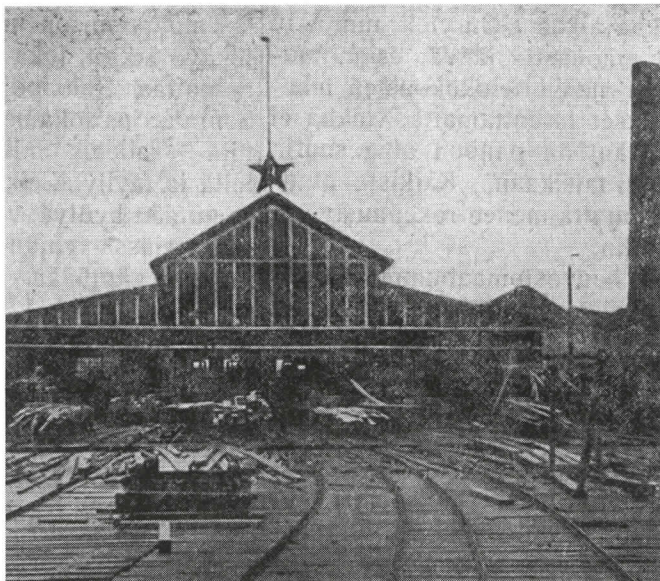
Ilmari Kianto teki kesällä 1914 laajan matkan Vienan Karjalaan kulkien Pääjärven kautta Koutajoen vesistöä Vienanmeren rannikolle tarkoituksena poiketa vielä ennen kotimatkaa Solovetskin luostaris- sa. Matka katkesi kuitenkin Koutaan, sillä syttyi I maailmansota, ja Kianto jäi oppaansa Johanneksen (Iivo Ahava) kera ”Koudan vangiksi”.

Kun laivaliikenne tyrehtyi kokonaan, matkamiesten oli luovuttava Solovetskista ja lähde- tävä jalkapatikassa ensin kohti Kiestinkiä ja sieltä edelleen Uhtuan ja Vuokkiniemen kautta Suomeen.

Sahateolli- suuskeskus

Kouta oli Vienan-Karjalan puukaupan ja sahatteollisuuden keskus. Ennen vallankumousta siellä toimi kolme merkittävää sahalaitosta:

Kovda Aktiebolag (Arendt Berggren), 6-raaminen, vuosituotanto 9 000 standarttia, työväkeä 250.



Koudan saha n:o 45 (entinen Kovda Aktiebolag) 1930-luvulla.



Kouta sijaitsee samannimisen joen suussa Vienanmeren kivisellä rannalla. Meri on siellä ollut aina elannon antaja. (kuva: Jouko Suurhasko 1974).

T:mi Russanoff ja Pojat (The White Sea Saw Mills Co Ltd), 4-raaminen, vuosituotanto 7 000 standarttia, työväkeä 250

T:mi Charles Stewart, 4-raaminen, vuosituotanto 6 000 standarttia, työväkeä 350.

Koudan suojainen satama oli vilkas paikka. Ulkomaalaisia rahtilaivoja saattoi olla purjehduskauden aikana lastaamassa useita yhtä aikaa. Vuoden 1904 tilaston mukaan Koutaan saapui ja sieltä lähti 49 ulkomaalaista kauppa-alusta. Sahatavaraa meni vientiin 50 150 tonnia, muuta tavaraa 30 tonnia. Tuontipuolella suurin tavaralaji oli kivihiihi (49 tonnia).

Vallankumouksen puhjettua sahojen toiminta tyrehtyi melko pian raaka-ainepulaan, ra-



Koudan Miikkulalle pyhitetty kirkko on peräisin 1700-luvulta. (kuva: Jouko Suurhasko 1974).

hoitusvaikeuksiin, lakkoihin ja rettelöihin. Vuonna 1924 Koudassa oli toiminnassa vain yksi saha (n:o 45). Se oli 6-raaminen ja ilmeisesti Kovda Aktiebolagin ennen omistama. Lokakuussa 1925 saatiin korjauksen ja laajennusten jälkeen käyttöön toinenkin saha (n:o 46). Se oli 4-raaminen, entinen Russanoffin saha. Se oli ollut pysäyksissä viisi vuotta eli v:sta 1920. - Sahojen uutena isäntänä oli aluksi metsätrusti Save-roles, myöhemmin Karelles.

Tämän päivän Kouta on kutistunut vähäiseksi rannikkokyläksi. Sahojen toiminta loppui jo vuosikymmeniä sitten eikä Muurmannin ratakaan anna vetoapua; Koudan asemalle on kylästä matkaa kymmenkunta kilometriä, Murmannin valtielle vähemmän.

KIERETTI

Vienanmeren rannikolle muodostui luostari Kieretin pogostalle. Siinä oli v. 1563 kaksi kirkkoa, pappismunkin asuintalo sekä kuusi keljaa, joissa asui munkkeja. Perimätiedon mukaan luostarin perusti Kieretissä syntynyt, ehkä karjalainen, pappismunkki Varlaam. Kieretin luostari tuhoutui suomalaisten hyökkäyksessä v. 1589, ja parikymmentä vuotta myöhemmin paikalla oli vain yksi kelja ja kaksi munkkia.

Kieretti näyttää olleen koko Vienanmeren rannikon suolankeiton keskuspaikka. 1500-1600 -lukujen taitteessa siellä oli toiminnassa 35 suolankeitämöä, enemmän kuin muissa asutuskeskuksissa. Vielä 1920-



Kieretin kirkko, joka tuhoutui tulipalossa v. 1949, sijaitsi kumpareella kylän länsipäässä. Oikealla laskee Kierettijoki kohisevana koskena merenlahteen; meneillään on tukinuitto (kuva: SKS: kuva-arkisto/I.K. Inha 1894)

luvulla paikalliset kalastajat keittivät suolaa omiin tarpeisiinsa, mutta sitten teollinen valmistus syrjäytti tämän vanhan elinkeinon.

Lönnrotin havaintoja

Elias Lönnrot matkusti 7. matkallaan 1836-37 Kieretin-Knäsoin-Koudan ja Kannanlahden kautta Kuolaan ja Arkan-geliin. Kieretistä hän kertoo:

”Kieretti on kauppa, johon kuuluu toistasataa taloa ja kirkko. Siinä on yksi ainoa katu, joka pohjoispäässä jakautuu kahtia. Sen molemmin puolin ovat talot, jotka ovat enimmäkseen kaksikerroksisia. Kirkossa säilytetään Varlaamin muumiota. Tästä miehestä kerrotaan, että hän oli jonkun raskaan rikoksen tehnytään (huomautus: surmasi mustasukkaisuuden puuskassa vaimonsa) katunut syvästi ja tullut niin jumaliseksi, että julistettiin lopulta pyhimykseksi. Elämänsä viimeisinä vuosina hän oli pysyttänyt lukuisia ristejä ja rakentanut kappeleita Kieretin läheisille niemille ja kauemmaksiin”.

Toisen kerran Lönnrot sattui Kierettiin keuhkolla 1842 ja kirjoittaa:

”Kieretti, johon sitten tulimme (pohjoisesta), vie voiton sekä Koudasta että Kannanlahdesta. Se on Kierettijoen pohjoisrannalla. Siellä on kirkko ja joutsienranta. - Kieretissä Lönnrotia pyydettiin teelle kauppiaan Vladimir Savinin luo, joka oli paikkakunnan varakkain mies. Vladimir Fjodorovitšilla oli Kieretissä myöhemmin viime vuosisadan vaihteesta tsaarivallan loppuvuosiin kaupan lisäksi sahalaitos sekä suolankeittämöitä. Hänen varoillaan oli rakennettu kylän komea kirkko-kin.

A.W. Ervasti Kieretissä

A. W. Ervasti teki toista kulkukautta kestäneen kiertomatkan Karjalaan kesällä 1879. Hän kävi myös Kieretissä, ja saapui sinne Onega-nimisellä laivalla Kemistä. Matkalla puhkesi niin kova lounaismyrsky, että pieni alus ”hyppeli kuin kaarnanpala vaahtopäisten aaltojen vallassa”.

Ervasti ja hänen matkatoverinsa Hjalmar Basilier viipyivät kylässä vain yönseudun. Ilalla he ehtivät kuitenkin saada pikaisen yleissilmäyksen Kieretin kylästä, jonka sijainnista hän kirjoittaa: ” - - - pienen

lahdelman pohjukassa, johon Kierettijoki vähäisen kosken kautta purkaa vetensä”. Toistakymmentä vuotta myöhemmin Kieretissä käynyt I.K. Inha sensijaan kirjoittaa, että ”Kieretin joki laskee puolen virstan mittaisena rajuna koskena Vienanmeren lahteen”. Tämän kirjoittaja voi Kieretin kylässä viime kesänä käyneenä todistaa, että Inha on oikeassa.

Kalmismaalla Ervasti pani merkille, ettei siellä kasvanut lainkaan puita, joista karjalaisen kalmiston tuntee jo loitompaakin katsoen. Tämä näkyy I.K. Inhan ottamassa valokuvassakin. Ervasti arvelee Friisin käsitykseen nojautuen, että hautausmaa on lappalaisten mallin mukainen. - Nykyään Kieretin kalmismaa kasvaa metrin korkuista heinikkoa ja on hyvää vauhtia metsittymässä.

Paikallisista asukkaista Ervasti mainitsee rikkaan kauppiaan Feodor Vasiljevitsin, karjalaisittain Huotarın. Kysymyksessä on ilmeisesti kauppiaan Savin, jonka luona Lönnrot kävi tsuajulla.

Ervasti ja Basilier jatkoivat Kieretistä soutuveneellä pitkin syväälle sisämaahan pistävää vuonomaista lahtea (Tsupanlahdi). Matkalla he poikkivat

maissa lahden etelärannalla Ambarskoissa eli Aittaniemessä, noin kymmenen kilometriä Kieretistä, katsomassa suolankeittimöä. Paikka lienee nykyisen Tškalovskin tienoilla.

Muisteluksia Kieretistä

Maiju Keynäs haastatteli 30.8.1940 Maikkulassa Outi Ossipantytär Siniaaltoa o.s. Karvarindin, joka oli syntynyt 1867 Suvi-Suurjärven rannalla. Äitipuoli työnsi tytön noin 8-vuotiaana kasvatiksi Kierettiin Tarasovın sukulaistaloon.

Merikalastus oli Kieretissä tärkeä elinkeino, muisteli Outi Ossipantytär. Kalastusvälineinä olivat merinuotat, suuret rysät (ihminen mahtui sisällä seisomaan), korkeat verkot (tarvittiin kaksi henkeä niitä laskiessa) ja pitkäsiima. Kun jäät alkoivat keuhkolla liikkua, kalastuskausi alkoi. Outin kasvatuskodista oli pyynnissä neljä venekuntaa eli 8-9 henkeä. Merikalastus jatkui koko kesän ajan syysiivanan päivään saakka eikä välillä juuri käyty kotona, vaan asuttiin kalapirtissä (oli aittoja sekä saunakin). Kotoa tuotiin kalamiehille jauhoa, ryynejä, maitoa ja voita ja he itse leipoivat ja

valmistivat ruokansa.

Saaliskalat (siika, lohi, iso ahven, kampela ja selti) suolattiin suuriin tynnyreihin, eri lajit eri astioihin, ja vietiin laivassa Viennaan.

Ennen pääsiäistä 3-4 viikkoa pyydettiin hallia, kun vielä kesti poroilla ja hevosella ajaa jäätä pitkin. Yhdestä apajasta saattoi saada tuhansia tynnyreitä kalaa. Kymmenen virstan päässä Tsupaan päin oli eräs tällainen hyvä hallinsaaanti-paikka. Siellä oli monen talon yhteinen kalapirtti. Saalis kuljetettiin sieltä kotiin hevosella ja suolattiin tynnyreihin. Näitä hallitynnyreitä kutsuttiin nimellä 'seldjanka'. Tynnyrit vietiin itse skuunalla tai jahdilla Viennaan (eli Arkangeliin) myytäväksi.

Tarasovin talossa oli kotikauppa. Siinä myytiin ryynejä, sokeria, rinkelä, jauhoja, teetä, kahvia sekä erilaista kangastavaraa ja kankaita sekä miesten valmiita vaatteita. Tilaamalla sai muutakin, mitä tarvitsi.

Kaikki tavarat tähän puotiin tuotiin Viennaan laivoilla. Liikenteessä oli lukuisia pienehköjä aluksia sekä kaksi postihöyrylaivaa - Okahvie ja Senja. Ne kulkivat vuoropäivinä reittiä Vienna - Kemi - Kieretti - Kouta - Kantalahti - Vienna, ja kuljettivat paitsi postia myös matkustajia ja tavaraa. Talvella kuljettiin postia ja virkamiehiä hevoskyydillä joka päivä.

Kieretti oli pohjoisen Vianan tärkein kauppakeskus. Sieltä hakivat rekikelin aikaan tavaraa kymmenet karjalaiset kauppiat. He hakivat tavaransa itse, menivät laivalla Viennaan ja palasivat tavaroidensa kera jahdilla tai skuunalla. Kauppiat säilyttivät tavaransa Kieretissä vuokratuissa makasiineissa ja hakivat ne sitten talvella poroilla ja hevosilla, kun järvet olivat tarpeeksi lujasti jäätyneet. Niinpä esim. pistojärveläisellä kauppialla Hilvana Jakovleffilla oli omat makasiinit sekä Kieretissä että Oulussa. Kieretin varastosta huolehti vuosikymmenien ajan Sumitsaisen leski, ja kun leski ikääntyi, niin hänen poikansa jatkoi Hilvanan palveluksessa. - Toinen pistojärveläinen kauppias, Suvannon kylästä kotoisin ollut Iivana Rotonen - myöh. kauppaneuvos Janne Rajamaa - muisteli, että joka vuosi käytiin Kieretissä ja tuotiin Savinin kaupasta jauhot, ryynit, suolat ja lampuöljy. Kuusamolaisetkin kävivät Kieretissä ostosmatkoilla, koska sinne oli matkaa vain 200 kilometriä, kun

Ouluun oli 250 kilometriä.

Suvi-Suurellajärvellä asuvat Outin isä ja setä harjoittivat laukkukauppaa Suomessa. Hekin hakivat tavaraa Kieretistä talvisaikaan. Matkareitti oli seuraava: Suvi-Suurjärvi - Valasjoki - Kokkosalmi - Kiestinki - Pinka - Tyrhy - Kieretti.

Kieretin loppuvaiheet

Neuvostovallan aikana Kieretti säilytti asemansa tärkeänä kalastus- ja sahateollisuuskeskuksena. Kun saha saatiin olojen vähän rauhoituttua jälleen käyntiin, alkoi myös vienti ve-

tää. Ulkomaalaisia laivoja kävi satamassa usein, ja ne lastattiin sosialistisessa kilpailuhengessä, mikä kaksi, mikä viisikin päivää ennen määräaika. Punainen Karjala kertoi näistä "stahanovilaisista", mutta paheskui sitä, ettei laivojen miehistöä päästetty maihin tutustumaan "neuvostovallan saavutuksiin".

Taloja kylässä oli vielä sodanjälkeisinä vuosinakin lähes parisataa. Saha n:o 42 sijaitsi parin kilometrin päässä kylästä saarella. Sen ympärillä oli paljon taloja. Kun asutuspula paikakunnalla oli suuri, kausityöläisille, joista runsas puolet oli

naisia, oli rakennettu yhteisasuntoloita. Niissä vallitsi Punaisen Karjalan kirjoitusten (esim. PK 17.4.1929) mukaan tavaton ahtaus. Niinpä asuntoon, joka oli tarkoitettu 35 hengelle, oli sullottu 110 asukasta. Tästä ahtaudessa oli kuitenkin yksi hyvä puolikin; poliittista valistustyötä oli helppo tehdä. Naisten työnä Kieretin saarella oli sahatun tavarankärräminen puolen kilometrin päässä olevalle lajittelupaikalle.

Kylästä oli välttävä tieyhteyks Tškalovskin kautta suurempiin asutuskeskuksiin. Tavarat kuljetettiin kylään talvella rekikelin aikaan. Kesällä tie oli



Vanha mahtitalo katsoo nyt tyhjin ikkunoin Kieretinlahdelle.



Nousu- ja laskuvesi huuhtovat Kieretin autiota kylänrantaa. Taloja on vielä pystyssä kymmeniä.



Matkamiehen risti Kieretin umpeenkasvaneen kylänraitin varrella.

näet huonossa kunnossa ja laivamatka Tsupaan verrattain pitkä. Kylässä oli suuri koulu sekä internaatti syrjäkylistä tulevia koululaisia varten.

Satusetä Korgujev

Tunnetuin kierettiläinen on varmaankin sadunkertoja Matvei Korgujev, joka eli 1883-1943. Hän syntyi Kieretin kylässä kalastajaperheen lapsena; äiti Stepanida oli karjalainen, isä venäläinen. Perhe oli suuri, lapsia täysi pirtti eikä Matvei päässyt koulutielle. Jäätyään jo varhain orvoksi hän joutui hankkimaan elantonsa paimenena, juoksupoikana, kokkipoikana kalastusaluksilla ja myöhemmin kalastajana.

Matvei Korgujevilla oli harvinaisen hyvä muisti ja erinomaiset kertojanlahjat. Hän painoi kaiken kuulemansa mieleensä. 1930-luvulla häneltä tallennettiin toistasataa satua (122), joita sittemmin julkaistiin kolme kokoelmaa vuosina 1938-44. Satujen ohella hän taisi venäläisiä bylinoita sekä myös joitakin karjalaisäidiltään oppimiaan runoja.

Matvei Korgujev on haudattu kylän uudelle kalmismaalle, joka sijaitsee korkealla mäellä kylästä puolitoista kilometriä merenlahden rannalla.

Tulipalossa kylän loppu

Kaikki muuttui kesäkuun lopulla 1949, kun kulttuuritalolta alkanut tulipalo tuhosi melkein koko läntisen pään kylästä. Koulu, kulttuuritalo, internaatti (ent. kauppias Savinin talo), kirkko ja lukuisia taloja talusrakennuksineen paloi maan tasalle.

Sää tuona päivänä oli kuiva ja mereltä päin puhalsi myrskytuuli. Kylän palokalusto oli huollon puutteessa ruostunut käyttökelvottomaksi: sitä ei saatu liikkeelle eikä puhelintaan ei toiminut. Kirkonkellojen hätäinen soitto kuultiin sahalla, mutta ankaran merenkäynnin takia apuvoimat eivät päässeet kylään saakka. Mitään ei juuri ollut tehtävissä. Kirkosta ennätettiin pelastaa muutamia ikoneita, siinä kaikki.

Tämän onnettomuuden jälkeen kylä alkoi kuihtua. Lapset joutuivat käymään koulua Tsupassa saakka. Rahvasta muutti pois joukoittain ja kun saha suljettiin 1969, Kieretin kylä hiljeni ja sammui.

SAKARI VUORISTO

Kuusamon kultt.lautakunta julkaisi kolme Korgujevin satua v. 1996 Tamara Padarinan suomennoksina.



Matvei Korgujevin hautamuistomerkki Kieretin uudella kalmismaalla.