

# Simo Pälli maalasi pelkistettyjä maisemia

“Tunteeton taiteilija tuli tuntuilta...”

Näin kuvasi **Ilmari Kianto** tapaamistaan **Simo Pällin** kanssa Turjanlinnassa kesällä 1938. Tero ja Simo Pälli olivat taulujen myyntireissullaan poikenneet korpikirjailijan luo. Nälkätaiteilija kohtasi toisen nälkätaiteilijan, kuten Kianto myöhemmin Simolle lähettämässään kirjeessä toteaa. Veljekset liikkuiivat polkupyörällä Simon tauluja kaupitellen ja heidän uhtualaisista sukujuuristaan kiinnostui Kiantokin, vanha Vienan kävijä. Tämä pieni episodi kuvaa hyvin sitä miten taiteilijan uralle lähtenyt Simo Pälli joutui leipänsä ansaitsemaan.

Simo Pällin isä **Feodor Pälli (Pällijeff)** oli syntynyt Uhtuan Lamminpään kylässä 1858. Isäänsä **Nikiforia Feodor** muistelee näin: *“Isäni Nikifor Rotionowits Pällijeff ja äitini Maria Ivanovna; omaa sukua Tichanoff Uhtualta. Isäni oli maanviljelijä ja kiertokaupaa hommaava liikemies. Kävi aikoinaan Suomessa Tornijon puolella ja Wenäjällä Pietarissa, Moskovassa, Kemissä ja Sunkun markkinoilla, josta viime mainitusta paikasta paluematallaan sairastui hän ja kotona Uhtualla 3 kolmen viikon perästä kuumetautin kuoli vuoden 1866, elettynsä 49. ikävuoden.*

*Paitsi äitimme, jäi kaiman meitä 6 kuusi lasta eloon 4 neljä tyttöä ja 2 kaksi poikaa. Ja viides tyttö lapsista pienenä oppo jo kuoli. ja elonjäneitten sisaritten ja meidän veljestemme nimet olivat kastessa annetut, nimittäin Paraksia, Akafia, Melania, Feodor, Saveli ja Akulin. Ja minä olin silloin 7. seitsemännel-*

*lä ikävuodella oleva neljäs lapsista isäni kuollessa.”*

Feodor lähti kiertokaupalle Suomen puolelle enojensa kanssa jo hyvin nuorena, kaksitoista vuotiaana. 22-vuotiaana hän avioitui nuoren uhtualaisneitosen **Maria Grigorjevna Tichanoffin** kanssa 1881. Seuraavana vuonna he muuttivat Suomeen Uuteen kaupunkiin, jossa Feodor aloitti kauppaliikkeen omisnimensään. Maria menehtyi ensimmäiseen synnytykseen 1883.

Feodor avioitui toisen kerran raumalaisen **Katariina Sofia Östmanin** kanssa 1884, mutta toinenkin vaimo kuoli 1887. Feodor Pällijeff palasi Uhtualle, jossa hänet oli valittu kylänvanhimmaksi, starssinaksi. Siellä hän asui kotitalossaan Sakulassa yhdessä Akafia-sisarensa perheen kanssa muutamana vuoden.

Uhtualta löytyi myös kolmas vaimo **Irene Semenovna Afanasjeff**. Heidät vihittiin 3.7.1888. Feodor oli silloin 30- ja Irene 18-vuotias. Tästä kolmannelta avioliitosta syntyi sitten kaikkiaan 11 lasta, joista kolmanneksi nuorimpana vuonna 1906 Simo.

Perhe oli muuttanut Uhtualta Ylivieskan Niemelänkylään Hintsalan vuokrataloon vuonna 1894. Siellä Feodor Pällijeff piti pientä kyläkauppaa ja lapset varttuivat aikuisiksi.

## Veli opetti maalaamaan

Simo Pälli eli siis lapsuutensa ja nuoruutensa Ylivieskan Niemelänkylässä, pohjalaisessa maaseutuymäparistössä. Kylän maata vil-

jelevä väki suhtautui Vienan Karjalasta muuttaneeseen perheeseen vähintäinkin oudoksuen.

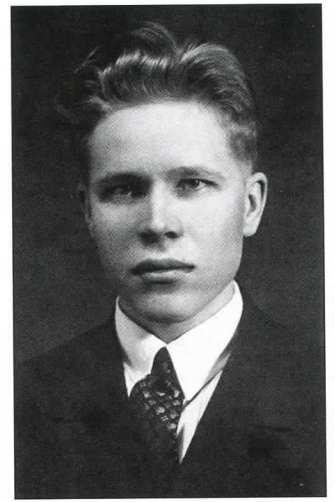
Maanviljelystyö ja taidot olivat arvostettuja. Perheellä ei ollut maata, kauppa elätti joten kuten niukasti. Perheessä harrastettiin kuitenkin piirtämistä ja maalaamista.

Simon vanhempi **Paavo** kävi Turun piirustus-koulua ja opetti piirtämisen ja maalaamisen alkeita kotona nuoremmille lapsille. Simo osoittautui pian sisarusjoukon lahjakkaimmaksi ja kehitti taitojaan itse opiskellen aina ammattitaiteilijaksi asti.

Kahdeksantoistavuotiaana tehty päätös ryhtyä elättämään itsensä taidemaalarina ei varmastikaan ollut helppo. Sisaruksista ja isästä ja äidistä tehdyt muotokuvat onnistuivat kuitenkin niin hyvin, että se rohkaisi tekemään lopullisen päätöksen.

Simo Pälli oli eräs pohjoissuomalaisen maalaustaidteen uranuurtaja ja ensimmäinen ylivieskalainen ammattitaiteilija. Hänen omina alansa olivat pelkistetyt realistiset maisemat, joihin hän sai aiheet kotilakeuksiltaan ja ennen kaikkea Lapin luonnosta. Lapin lumoihin Simo joutui oltuaan 1930-luvulla rahtiajossa Kemijoki-varressa sekä pyöräretkellä Petsamossa Tero-veljen kanssa vuonna 1933.

Muonion Pallasjärvellä hän ystäväystyi metsänvartija **Viljo Pakasmaan** kanssa jo 1930-luvulla. Pallasjärvi olikin hänen Lapin matkojensa jokavuotinen tukikohta, jossa hän maalasi ja luonnosteli taulujaan.



Simo Pälli (1906 – 1984)

Syntyi 17.12.1906 Ylivieskan Niemelänkylässä.

Vanhemmat: Feodor Nikifarovits Pällijeff s. 1858 Uhtualla ja Irene Semenovna Afanasjeff s. 1870 Uhtualla.

Kansakoulun päästötodistus v. 1919. Harrasti piirtämistä ja maalaamista aluksi vanhemman veljen Paavon opastuksella. Jatko maalaamista itse opiskellen. Ryhtyi vapaaksi taiteilijaksi jo 18-vuotiaana.

Teki muotokuvia, piirroksia ja maisemamaalauksia. Osallistui lukuisiin yhteisnäyttelyihin 40-luvulta lähtien. Teki 1930-luvulta lähtien joka vuosi lukuisia maalausmatkoja Lappiin, 1933 Petsamoon polkupyörällä Tero-veljen kanssa.

Piti ensimmäisen yksityisnäyttelynsä 1945 Oulussa. Sai useita julkisia tunnustuksia taiteestaan, mm. Keski-Pohjanmaan kulttuurirahaston apurahan ja Pohjois-Pohjanmaan kulttuurirahaston tunnustuspalkinnon. Ylivieskan kaupunki antoi hänelle ensimmäisen taidepalkintonsa vuonna 1975.

Opetusministeriö myönsi hänelle ansioistaan valtion taiteilijaeläkkeen vuonna 1976.

Simo Pällin syntymän 100-vuotisjuhliä vietettiin Ylivieskassa taidetalo Akustiikassa marraskuun lopulla 2006.



## Näyttelyjä kertyi kolmisenkymmentä

Simo Pälli avioitui 1934 **Helvi Pohjolan** kanssa. Helvi kuului myöhemmin kuuluisaksi tulleeseen Pohjolan musiikkisukuun. Perhe asui aluksi Niemelänkylällä vuoteen 1939, jolloin muuttivat Ylivieskan Koskipuhtoon. Perheen lapset, viisi poikaa ja kolme tyttöä, kasvoivat ja varttuivat siinä.

Simo Pälli rakensi itselleen oman ateljeerakennuksen, "kämpän", Suojalan vanhan tuvan hirsistä. Se oli pystyssä vuoteen 1953 ja siinä syntyivät sen jälkeen

Simo Pällin maalaukset. Uusi asuinrakennus valmistui vuosina 1960–61 ja vanha purettiin. Rakennus paloi osittain vuonna 1991. Tulipalossa kuoli perheen äiti Helvi.

Simo Pällin taiteilijan ura kesti 55 vuotta, viimeiset taulunsa hän maalasi 1982. Uransa aikana Simo ennätti pitää kolmisenkymmentä yksityisnäyttelyä. Hänen retrospektiivinen näyttelynsä oli Ylivieskassa 1972.

**MAURI PÄLLI**

Kirjoittaja on Simo Pällin poika



Feodor Pällijeffin perhe vuonna 1914.



Simo ja Helvi Pällin perhe 1961. Takarivissä vasemmalta Lauri, Mauri, Olavi, Mauno ja Seppo. Keskellä Riitta ja Leena. Eturivissä Satu, äiti Helvi ja isä Simo. Lapista Seposta tuli taidemaalari, Maunosta valokuvaaja ja Olavista viulutaiteilija.

## KARJALAN SIVISTYSSEURA

WIENAN KARJALAISTEN LIITTO

1906 -2006



## Ote

**Jälkipolvi: Pällijeff Rodion \* 1790 Uhtua**  
**Laatija: Mauri Pälli**

### TAULU 1

#### 1. Sukupolvi

#### **Rodion Pällijeff**

\* 1790, Uhtua, Lamminpohja

#### Lapset

- 1) Irene Pällijeva \*Uhtua, Eura (Taulu 2)
- 2) Nikifor (Mikko) Rodionovitsh Pällijeff \*1817, Uhtua, †1866, Uhtua (Taulu 3)
- 3) Wasili Rodionovitsh Pällijeff \*1820, Uhtua, Uhtua (Taulu 4)

Rodion Pällijeff on vanhin nimeltä mainittu Pällijeffin suvun esi-isistä. Feodor Pällijeff vanhempi mainitsee muistelmissaan isänsä nimeksi Nikifor (Mikko) Rodionovitsh Pällijeffin. Nikifor Pällijeff oli siis Rodion Pällijeffin poika. Rodion on luultavasti ollut kiertokauppaa harjoittava Uhtuan talollinen. Mitään mainintaa hänen vaimostaan ei ole tiedossa. Syntymävuosi on arvio. Suvun vanhan perimätiedon mukaan Uhtuan Pällijeffit olisivat lähtöisin Muhokselta, joko Pällin kosken seudulta tai Muhoksen korvesta kuten Jooseppi eli Jemu Pällinen muistelmissaan mainitsee (Jooseppi Pällisen haastattelu kirjassa 'Halpa hinta Pitkä mitta'). Itse muistan isäni Simo Pällin ja hänen veljiensä maininneen saman asian.

### TAULU 2

#### 2. Sukupolvi

#### **Irene Rodionintytär Pällijeva (Andronoff)**

Isä: Rodion Pällijeff (Taulu 1)

#### Puoliso

Andronoff  
\*Eura

### TAULU 3

#### 2. Sukupolvi

#### **Nikifor (Mikko) Rodionovitsh Pällijeff, Talollinen, laukukauppias**

Isä: Rodion Pällijeff (Taulu 1)

\* 1817, Uhtua, Lamminpohja † 1866, Uhtua

#### Puoliso

Maria Ivanovna Tichanova (Pällijeff)  
\*1815, Uhtua, †1878, Uhtua

#### Lapset

- 1) Akafia (Okahvie) Nikifarovna Pällijeff \*Uhtua
- 2) Akulin (Okko, Outi) Nikifarovna Pällijeva \*1854, Uhtua, †30.10.1924, Nivala
- 3) Malanie (Maria) Nikifarovna Pällijeva \*1855, Uhtua, †28.10.1930, Hinnerjoki (Taulu 5)
- 4) Feodor Nikifarovitsh Pällijeff (Pälli) \*08.02.1858, Uhtua, †15.06.1932, Ylivieska (Taulu 6)
- 5) Saveli, Samuel (Savva, Sakulan Suava) Nikifarovitsh Pällijeff \*1859, Uhtua, †10.06.1922, Ylivieska (Taulu 7)
- 6) Paraksia Nikifarovna Pällijeva \*1862, Uhtua, †23.02.1910, Nivala (Taulu 8)



## TAULU 4

## 2. Sukupolvi

**Wasili Rodionovitsh Pällijeff**, Talollinen

Isä: Rodion Pällijeff (Taulu 1)

\* 1820, Uhtua, Lamminpohja

## Lapset

- 1) Eudokia Wassiljevna Pällijeva \*1844, Uhtua, †1914, Uhtua
- 2) Varvana Wassiljevna (Oletus ?) Pällijeva \*1840, Uhtua, †1910, Uhtua
- 4) Simana (Simon) Wassiljevitch Pällijeff (Pellijeff) \*1841, Uhtua, †05.11.1917, Karunki (Taulu 9)
- 5) Aleksei Wassiljevits Pällijeff \*Uhtua, Ylitornio (Taulu 10)
- 6) Kirill (Kristo) Wassiljevitch Pällijeff \*1843, Uhtua, †1919, Ylitornio? (Taulu 11)
- 7) Fedassia (Hoto) Wassiljevna Pällijeva \*1845, Uhtua, †14.04.1920, Uhtua (Taulu 12)

## TAULU 5

## 3. Sukupolvi

**Malanie (Maria) Nikiforovna Pällijeva** (Partajeff (Partanen))

Isä: Nikifor (Mikko) Rodionovitsh Pällijeff (Taulu 3), Äiti: Maria Ivanovna Tichanova

\* 1855, Uhtua, Lamminpohja † 28.10.1930, Hinnerjoki

## Puolisot

A) Trifon Vasiljevits Pällijeff  
\*1853, Uhtua

B) Mikko (Mirona) Partajeff (Partanen)  
†1887

## TAULU 6

## 3. Sukupolvi

**Feodor Nikifarovitsh Pällijeff (Pälli)**, Kauppias

Isä: Nikifor (Mikko) Rodionovitsh Pällijeff (Taulu 3), Äiti: Maria Ivanovna Tichanova

\* 08.02.1858, Uhtua, Lamminpohja † 15.06.1932 (74v), Ylivieska, Niemelänkylä  
Kuolinsyy: Vanhuuden heikkous

## Puolisot

A) Maria Grigorjevna Tichanova (Pällijeff)  
\*29.11.1867, Uhtua, †21.09.1883, Uusikaupunki

Feodor Nikiforinpoika kertoo muistelmissaan näin. "Niin minä tultuani 22 kahten ikäiseksi otin aviokumppaniksi syntymäkylästäni Uhtualta ensimmäiseksi vaimokseni Maria Grigorjevna . omaa sukua Tichanoff'in. Hän oli syntynyt 29.11.1867 ja häitämme pidimme Uhtualla ensin elokuussa vuoden 1881. Niin aviokumppalini vasta oli 14. neljän-toista ikävuoden 3 kolmen kuukauden tullut vanhaksi, emmekä päässeet siellä Uhtualla kohta wihillekään kuin hän oli liika nuorukainen silloin. Ja niin vuoden perästä me päätimme, että muuttaa Suomeen asumaan. Ja niin lähdimmekin kesäisenä aikana matkalle ja tultuamme Uuteenkaupunkiin aloitin siellä omassa nimessä kauppaliikkeen vuoden 1882. Niin kaupungissa ollessamme waimoni nuoruuden vuoksi vihillä vasta saimme luvan käydä. Kävimme Turus-

sa wenäläisessä kirkossa 31.6.1883 ja sitten sen perästä waimoni Maria synnytti poikalapsen, jonka Jumala lahjoitti meille ja kasteessa nimitimme lapsemme Feodoriksi. Ja waimoni Maria kuoli kahta viikkoa jälkeen lapsen synnytykseen Uudessakaupungissa 21.9.1883 ja hautasin hänen maalliset jäännöksensä Uudenkaupungin hautausmaahan.

## Lapsi

1) Feodor Pällijeff \*07.09.1883, Uusikaupunki, †11.02.1885, Uusikaupunki

B) Katarina Sofia Östman (Pällijeff)

\*25.04.1847, Rauma, †09.04.1887, Uusikaupunki

Isä: Juhana Kustaa Östman, Äiti: Eeva Liisa Paqvalin

Feodor Nikiforinp. Pällijeff kirjoittaa toisesta vaimostaan näin: "Kuin jouduin leskimieheksi oleilin noin vuoden ajan ja tunsin monta kertaa ikävää asua ja olla yksinäisenä, niin en saattanut tykätä elämästäni. Niin päätin, että koitan ottaa toisen kerran elämäni kumppanin awiovaimokseni, Rauman kaupungista syntynyt Katarina Sofia omaa sukua Östman, merikapteenin Johan Gustafv ja Eeva Elisabeth Östman'in tyttären. Ja häitä vietimme Raumalla ja Suomen pappi vihki meidät ensin 18.9.1884 ja sitten saman Katarina Sofian kanssa kävimme toisen kerran Turun kaupungissa vihillä wenäläisessä kirkossa 29.10.1884 ja sielläkin tapahtui meille Wenäjän papin kautta pyydettyänä vihkiminen suomeksi. Ja tästä toisesta avioliitostamme vaan Jumala salli synnyttää meille 2 kaksi poikalasta, mutta ne synnyttäessä kumpikin lapsi kuoli, ettei saatu kumpaakaan eloon. Ja se oli kum painenkin synnytystapaus näin ikävä, mutta eri vuotena kumpakin ja jälkimmäisestä tapahtumasta 2 kahden viikon perästä waimoni Katarina Sofia Pällijeff o.s. Östman kuoli Uudessakaupungissa 9.4.1887 elettyänsä 39 vuotta 11 kuukautta 14 päivää ja hänen maalliset jäännökset hautasin syntymäkaupunkinsa Rauman hautausmaahan."

C) Irene Semjonovna Afanasjeva (Pällijeff) (Taulu 23)

\*16.04.1870, Uhtua, †15.11.1940, Ylivieska

Isä: Simana (Semjon) Jefimovits Afanasjeff, Äiti: Fedassia (Hoto) Wassiljevna Pällijeva (Taulu 12)

## Lapset

- 1) Weera Pällijeff ( Pälli ) \*26.08.1889, Uhtua, †24.11.1964, Vihanti
- 2) Aleksanteri Pällijeff ( Pälli ) \*15.09.1891, Uhtua, †28.12.1900, Ylivieska
- 3) Feodor (Teodor, Teutori ) Pällijeff ( Pälli ) \*11.05.1893, Uhtua, †24.06.1933, Kemi (Taulu 13)
- 4) Johannes Pälli \*13.01.1895, Ylivieska, †28.10.1965, Raaha (Taulu 14)
- 5) Nikolai Pällijeff ( Pälli ) \*03.10.1896, Ylivieska, †15.04.1919, Valga
- 6) Yrjö Pällijeff ( Pälli ) \*05.05.1898, Ylivieska, †28.08.1903, Ylivieska
- 7) Samppa Pällijeff ( Pälli ) \*29.10.1900, Ylivieska, †17.06.1962, Ylivieska (Taulu 15)
- 8) Paavo Pälli \*10.02.1905, Ylivieska, †20.01.1973, Helsinki (Taulu 16)
- 9) Simo Pälli \*17.12.1906, Ylivieska, †01.01.1984, Ylivieska (Taulu 17)
- 10) Tero Pälli \*23.10.1908, Ylivieska, †25.04.1953, Alavieska (Taulu 18)
- 11) Olga (Oili) Pälli \*18.07.1911, Ylivieska, †18.04.1968, Helsinki

Feodor Nikifarovits Pällijeff oli naimisissa kolme kertaa. Ensimmäinen vaimo kuoli synnytyksen aiheuttamiin

vaivoihin. Heidän lapsensa Feodor kuoli toisella ikävuo-  
dellaan. Myös toinen vaimo kuoli synnytyksen aiheuttamiin  
vaivoihin Uudessakaupungissa, samoin molemmat lapset  
kuolivat synnytyksen jälkeen (kts. Feodorin muistelmat)  
Kolmas avioliitto Irene Afanasjeffin kanssa oli sitten onnek-  
kaampi. Heille syntyi kaikkiaan 11 lasta.

Irene Afanasjeff oli 'Karjalan Paavon' Paavo Ahavan  
(yksi Vienan Karjalan Liiton perustajista) vanhin sisko.

### TAULU 7

#### 3. Sukupolvi

**Saveli, Samuel (Savva, Sakulan Suava) Nikifarovitsh  
Pällijeff**, Kauppias, Ylivieska

Isä: Nikifor (Mikko) Rodionovitsh Pällijeff (Taulu 3), Äiti:  
Maria Ivanovna Tichanova

\* 1859, Uhtua, Lamminpohja † 10.06.1922, Ylivieska

#### Puolisot

A) Anna Mihejevna Mitrofanova (Pällijeff) ¥ 17.07.1885

\*1858, Enonsuu, †15.11.1901, Ylivieska

Äiti: Marija Vasiljevna Mitrofanova

Saveli Pällijeffin lähettämä surukirje veljelleen Feodo-  
rille on säilynyt: "Herra F. Pällijeff, RouvineenPyydäisin  
tuleman huomenna meille klo 10 epp. vaimovainajani An-  
nin viimeiselle saatolle.S.PällijeffYlivieska 19.11.1901.  
Anna Pällijeff o.s.Mitrofanoff haudattiin kotiseutunsa Vien-  
nan Karjalan multiin.

B) Amanda Kallentr. Visuri (Pällijeff) ¥ 27.04.1906 Ylivieska  
\*22.12.1872, Ylivieska, †25.12.1939, Ylivieska

Isä: Karl ,Kalle, Antinp. Visuri (Rauhala,Ollila), Äiti: Anna  
Beata Pekantr. Ängeslevä

#### Lapset

1) Mari Pällijeff (Visuri)

2) Teodor Visuri \*09.04.1904, Ylivieska, †22.08.1941, Salla

3) Olga (Oili) Pällijeff \*25.03.1908, Ylivieska, †13.06.1947,  
Ylivieska (Taulu 19)

### TAULU 8

#### 3. Sukupolvi

**Paraksia Nikifarovna Pällijeva** (Remsujeff (Remsu))

Isä: Nikifor (Mikko) Rodionovitsh Pällijeff (Taulu 3), Äiti:  
Maria Ivanovna Tichanova

\* 1862, Uhtua, Lamminpohja † 23.02.1910, Nivala

#### Puoliso

Vaseli Remsu (Remsujeff)

\*Uhtua

### TAULU 9

#### 3. Sukupolvi

**Simana (Simon) Wassiljevitch Pällijeff (Pellijeff)**, Kaup-  
pias

Isä: Wasili Rodionovitsh Pällijeff (Taulu 4)

\* 1841, Uhtua, Lamminpohja † 05.11.1917, Karunki, Kuk-  
kola

#### Puoliso

Cajsa Sofia Pellijeff

†25.01.1922, Karunki

#### Lapsi

1) Hjalmar Simon Pellijeff \*19.12.1877, †04.06.1924, Vit-  
tangi (Taulu 20)

### TAULU 10

#### 3. Sukupolvi

**Aleksei Wassiljevits Wasilinpoika Pällijeff**, Kauppias, Yli-  
tornio

Isä: Wasili Rodionovitsh Pällijeff (Taulu 4)

#### Lapsi

1) Feodor Pällinen \*Uhtua (Taulu 21)

### TAULU 11

#### 3. Sukupolvi

**Kirill (Kristo) Wassiljevitch Pällijeff**, Kauppias

Isä: Wasili Rodionovitsh Pällijeff (Taulu 4)

\* 1843, Uhtua, Lamminpohja † 1919, Ylitornio?

#### Puoliso

**Katti** (Kaisi) Miihkailovna Moissejeff (Pällijeff (Pällinen))  
\*Uhtua

#### Lapset

1) **Kaisi** (Katti) Pällinen \*15.12.1881, Uhtua

2) Feodor (Huoti) Pällijeff (Pällinen) \*1885, Uhtua, †1923,  
Uhtua

3) **Jefim** (Jemu, Jooseppi) Pällinen \*01.04.1888, Uhtua,  
†1965, Kolari (Taulu 22)

### TAULU 12

#### 3. Sukupolvi

**Fedassia (Hoto) Wassiljevna Pällijeva** (Afanasjeff)

Isä: Wasili Rodionovitsh Pällijeff (Taulu 4)

\* 1845, Uhtua, Lamminpohja † 14.04.1920, Uhtua, Lam-  
minpohja

#### Puoliso

Simana (Semjon) Jefimovits Afanasjeff

\*1841, Uhtua, †09.05.1922, Rovaniemi

Isä: Jefim Rodionovits Afanasjeff, Äiti: Anna Ivanovna

#### Lapset

1) Irene Semjonovna Afanasjeva \*16.04.1870, Uhtua,  
†15.11.1940, Ylivieska (Taulu 23)

2) Paavo (Pavel) Semjonovits Ahava (Afanasjeff )  
\*07.12.1872, Uhtua, †31.12.1944, Helsinki (Taulu 24)

3) Darija Semjonovna Afanasjeva \*17.03.1875, Uhtua,  
†20.03.1875, Uhtua