

Rajantakainen taloryhmä.

## Wiena ja Aunus.

### Karjalainen asutus.

(A. V. Ervastin, Aug.  
Hjeltin, y. m. mukaan.)

**K**arjalan kansallinen ja valtiollinen raja eivät käsityksin kulje. Kova kohtalo on kahtia pirstonut Kalevan heimon ja veljet veljistään erilleen asettanut.

Mutta Luojan luomia verisiteitä eivät maailman mahtavimmatkaan ratko. Ne ovat liian lujat ja liian pyhät voidakseen koskaan olemattomiin kadota.

Hengessään ja veressään tuntevat karjalaiset rajan molemmin puolin kuuluvansa yhteen. Ja kuin itsestään kumpuavat muistot aikain takaa, jolloin veljekset yhdessä elivät, kaskensa polttivat, uhrijuhlaansa viettivät, ilonsa ja murheensa jakoivat tasan.

Ei silloin mistään „rajoista“ puhuttu. Ja jos olisi puhuttukin, ei olisi ymmärretty. Vasta vuosisatojen kuluttua syntyi se valtakunta, joka rajan veti — ja Karjalan heimokunnan kahtia leikkasi. (Leikkasi valtiollisesti; kansallisesti kuuluvat karjalaiset ikänsä yhteen). —

Niin loppuivat yhdessäolon hetket ja alkoi erillensä olo. Ja sen kera erilaiset elämän vaiheetkin rajan eripuolilla eläville.

Suomenpuoleiset ovat jo päässeet päivään. Rajantakaiset alkavat valoa vaatia. Ja heidän sydämiensä lyönnit tajutaan jo tälläkin puolen.

Kuitenkin: vähän on vielä ojennettu käsiä. Ja vähän me yleensäkin veljistämme tiedämme.

Rajantakaisia karjalaisia alueita tahtoisin tässä kosketella. Mutta puutteellisia

ovat tiedot. Kokoilemalla olen rivini saanut, pääasiassa A. E. Ervastin kirjasesta „Väkiluvun seikoista Venäjän Karjalassa“.

Karjalaisen asutuksen — jossa kielitieteellisesti erotetaan: suomen, karjalan, aunuksen ja vepsän kielet — rajamerkit ovat Suuriruhtinaskuntamme ulkopuolella: Syvärinjoki, Petrosavodski, Äänisjärven länsiranta, Uikujärvi, Uikujoki, Vienanmeri ja Kannanlahti.

Karjalaisen asutuksen läänit ovat: Vienan (eli Arkangelin) lääni ja Aunuksen (eli Olonetskin) lääni. Edellinen on pohjoispuolella. Jälkimäinen Laatokan ja Äänisjärven välillä. Läänin raja kulkee Kuhmoniemen tienoilta itäänpäin Sirkkakemin latvaa, sitten kaakkoon Rukajärven yläpuolitse Ontajärvelle, tästä koilliseen pitkin Onnanjokea Uikujoelle ja siitä Uikujärveä pohjoispäähän, josta käänne tapahtuu itään ja kaakkoon. —

### I. Vienan lääni.

Vienan läänin karjalaisessa osassa on yksi kihlakunta: Kemi, jonka pääpaikkona Vienan-Kemin kaupunki ja jonka koko sisämaa on puhtaasti karjalainen. —

Kemin kihlakunnassa on 17 piirikuntaa (piirikunta vastaa osaksi meidän pitäjiamme, osaksi kuntiamme):

1) Tunguon (Tunguon) piirikunta on Rukajärven ja Uikujoen välissä. Kyliä: Hiisjärvi, Kompakka, Markkisenvaara, Koi-vuniemi, Laukansaari, Lusmanvaara, Tungut, Maasjärvi, Luulammet, Kevättämä, Vonka, Kontionkylä, Kutsjärvi.

2) Suikujärven piirikunta on Uikujärven alajuoksun länsipuolella ja käsittää seudut Suikujärven ympärillä. Kylistä mainittakoon: Suikujärvi, Lahti, Ehätys-

vaara, Nuottavaara, Riihivaara, Toravaara, Kesäjärvi, Talvijärvi-Sägäjärv, Kiprola.

3) Sorokan piirikunnasta voidaan lukea ainoastaan Sorokan kauppala (tuskinpa enää sitäkään) karjalaiseen alueeseen. 8 virstaa Vienanmerestä jakautuu Uikujoki kahteen haaraan; pohjoiseen haaran suulla ja saarilla on mainittu Sorokan kauppala.

4) Suijun piirikunnasta mainittakoon ainoastaan Suiju, joen suussa.

5) Voijärven piirikunta on edellisen piirikunnan länsipuolella ja Keminjoen eteläpuolella. Kylistä mainittakoon: Usmanala (suuri kylä alapuolella komeaa, melkein Imatran vertaista Usman putousta), Voijärvi, Lesola, Pääpäjärv, Ofonanniemi, Uskala, Muu- eli Mujejärvi.

6) Paanajärven piirikunta. Kylistä mainittakoon: Paanajärvi, Kurki, Sompajärvi, Kentjärvi.

1) Ponkaman piirikunta käsittää rantaan Kemin suusta lähes Kierettiin, etelässä arvaten myös Ponkaman jokilaakson. Kyliä meren rannalla: Kesäjoki, Ponkama, Kalkalahti, Kriitinä, Ruokojärvi, Vuoksijärvi, Straffila. Luultavasti kuuluu myös piirikuntaan vielä Puolimatkan kylä.

8) Vitsataipaleen piirikunta käsittää seudut Enki- ja Kierettijärvien ympärillä. Kyliä: Kakara, Pilsijärvi, Sarviniemi, Jolmonen, Kälkjärvi, Vitsakylä, Petäjäsalmi, sekä arvatenkin vielä Pinka.

9) Kieretin piirikunta. Kyliä: Kieretti, Puolanka, Mustajoki, Njilmajärvi, Suurisaari. Luultavasti kuuluu piirikuntaan myöskin: Uusikylä ja Neitijärven rannalla oleva Tyrhy.

10) Koudan piirikunta. Kyliä: Kouta, Koutajoen suussa; Knäsjä, (Kannanlahti); lisäksi kuuluu myöskin Mossa ja Tuunsa.

11) Oulangansuun piirikunnan ala on Pääjärven ympäristö. Pääkylä on Oulangansuu. Muita kyliä: Vartiolampi, Taavo, Kormanen, Laitasalmi, Sohjenansuu, Pontsensusu, Majalahti, Niska, Kankahat, Kuntijärvi, Soukelojärvi, Rukajärvi, Sokka, Platona, Hirviäniemi.

12) Pistojärven piirikunta on eteläpuolella Oulangansuun piirikuntaa, pitkin Kuusamon rajaa. Kylistä mainittakoon: Pisto, Ohta, Salmi, Kontuniemi, Suvanto, Kiimasjärvi, Tiirivaara, Lonkka, Häme, Katoslampi, Tuhkala, Akkanen (Akkaset), Kämpäli, Kananaisten kylä, Tungutjärvi.

13) Kiestingin piirikuntaan kuuluvat seudut Tuoppajärven ja siitä pohjoseen päin tulevain Jeletti- ja Heinäjärvien, ehkäpä myös Tiiksijärven ympärillä. Kyliä: Kiestinki, Kokkosalmi, Lohilahti, Lampahainen, Njilmalahti, Kuorilahti, Suolapohja, Kiisjoki, Valasjoki, Vaarakylä, Suurijärvi,

Riihivaara, Jelettijärvi, Ahvenlahti, Heinäjärvi, Särkiniemi eli Tiiksijärvi, Leipäniemi.

14) Uhtuan piirikunta. Uhtua (asukkaita toista tuhatta) Keski-Kuittijärven pohjoisrannalla, käsittää neljä kylää (Laminpohja, Mitkala, Ryhjä ja Likopää). Muita kyliä: Jyvälahti, Enonsuu, Alajärvi, Luusalmi, Nurmilahti, Röhö.

15) Vuokkiniemen piirikunta, Yläkuitin ympärillä, rajakkain Suomussalmen kanssa. Kyliä: Vuokkiniemi, Yläkuitin länsipäässä, käsittää 2—3 kylää; Vuoninen, Pirttilahti, Mölkö, Ponkalahti, Aijonlahti, Tsenaniemi, Venehjärvi, Paahko- mienvaara, Kivijärvi, Latvajärvi, Lapukka.

16) Kontokin piirikunta on Kemin kihlakunnan lounaisin piirikunta, Kuhmoniemen rajaa vasten. Kyliä: Kontokki, Akonlahti, Munankilahti, Niskajärvi, Kostamus, Kiimasjärvi ja Nokeus, vastapäätä samannimisiä kyliä Aunuksen läänissä.

17) Jyskyjärven piirikunta on keskellä Pohjois-Karjalaa, Kemijoen ja Sirkkakemin yhtymispaikoilla. Kyliä: Jyskyjärvi, Suopassalmi, Pismalahti, Kellovaara, Sirkkakemi. — Pohjoisin karjalainen kylä Vienan läänissä on (oli ainakin 1882) „Karjalan kylä.“ Se sijaitsee Kuolan niemimaalla, Jäämereen laskevan Petsamonjoen länsirannalla.

Karjalaisia yhteensä Vienan läänissä on yli 20,000 henkeä.

## II. Aunuksen lääni.

Aunuksen lääniin karjalainen osa kuuluu 3:een kihlakuntaan. Ne ovat: Aunus, Petroskoi (eli Petrosavodski) ja Povensta. Koko lääniin karjalainen asukasmäärä on nykyisin 60—70 tuhatta henkeä.

Aunuksen lääniin ensimmäinen kihlakunta — käsittäen Laatokanpuolisen osan Aunuksen maakunnasta — on

### *Aunuksen kihlakunta.*

Kihlakunnan pääpaikka on Aunuksen kauppala, jonka asukkaat ovat kaikki karjalaisia, samaten kuin sen ympärillä olevain kyläinkin.

Aunuksen kihlakunnassa on 7 piirikuntaa:

1) Vitelen piirikunta on Laatokan rannalla heti Suuriruhtinaskunnan rajalta lähtien, Vitelen ja Tuuloksen jokien suupuolten ympärillä. Mainittavia kyliä: Molemmat Revonrannat (nyk. Viteleen tehdas), Partala, Suuri-Mäki, Kinalahti, Kontu ja Kavaino-Kaukojärvi (Suuriruhtinaskunnan rajalla), Rapala, Tennilä y. m.

2) Videljärven piirikunta on sisämaassa, yläpuolella Viteleen piirikuntaa, pitkin Suuriruhtinaskunnan rajaa aina Petroskoin kihlakunnan rajalle asti, joka kulkee eteläpuolitse Suojunjokea. Kyliä: Videljärven kirkonkylä, Haukiniemi, Jyrkilä, Korpiemi, Kolatselkä (Joensuu, Hilkoi, Kannila, Suvi, Reboila), Koivuniemi, Tulemajärven kirkonkylä, järven itärannalla, Suona, Saarimäki, Niskusvaara, Palolahti (Pallahti), Njälmanniemi = Lääväniemi, Pihtilahti, Sissoila, Kiiskiniemi.

3) Riipuskalan piirikunta käsittää seudut Aunuksenjoen pohjoispuolisen lähdejoen, Yllösen, ympärillä. (Aunuksen joki syntyy Aunuksen kauppalassa Yllösen ja Mägriän jokien yhtymisestä). Jokivarret ovat yhtämittaista kylää noin 7 neljänneksen pituudelta alapuolella, ja parin neljänneksen pituudella yläpuolella Aunuksen kauppalaa. Yhteisenä nimenä yläkylälle on Yllönen ja ainakin suurelle osalle alakyläkunnasta Alavoinen.

4) Kotkatjärven piirikunta on edellisestä piirikunnasta koilliseen, kahden puolen Aunuksesta Petroskoihin kulkevaa valtamaantietä. Kyliä: Torasjärvi, Kotkatjärven kirkonkylä, Keskotjärvi, kaikki maantienvarrella Aunuksen kauppalasta, Kontuselkä, Teponniemi, Hoskala.

5) Mägriän piirikunta ulottuu kahden puolen valtamaantietä Aunuksen kauppalasta etelään päin aina kihlakunnan rajalle asti, joka Laatokasta kulkee vähän pohjoispuolitse Syväriä, niin että yhtyy jokeen vasta pari penink. idempänä Lotinapeltoa; piirikunnan länsirajana on Laatokka. Kauppalasta alkaen on Mägriän jokivarsi yhtä ainoaa kylää noin penik. matkan Mägriän kirkolle asti. Kylistä mainittakoon: Mägriänjärvi, Saarimäki, Sammatus, Rantakylä (= Rantahieru), Karjalan kylä ja lisäksi vielä kolme kylää. — Kaikkien näitten kylien asukkaat ilmoitetaan (1873) karjalaisiksi.

6) Vaashinan ja 7) Mjäätusovan piirikunnat ovat rinnakkain pohjoispuolella keskimäistä Syväriä, jälkimäinen ulottuen Petroskoin kihlakunnan rajalle. — Karjalaisia kyliä: Kangas (?) Mäkiselkä, Siidjärvi, Järventaka, Metsoniemi, Hiisniemi (?) Paloniemi, Vaara (puoleksi karjalainen), Tsaaskala, Ahvenkylä, Ylytsy (?), Kukkonniemi, Joensuu sekä Kirkas, — kaikki luettelut karjalaisia. Vepsäläisiä kyliä: Mjäätusova (osaksi) Hevronjino (osaksi), Syrjä, Koshkana, Kiviniemi. —

Aunuksen läänin toinen kihlakunta — käsittäen Äänisjärvenpuolisen osan Aunuksen maakunnasta — on:

### *Petroskoin kihlakunta,*

jossa on karjalaisia asukkaita enemmän kuin missään kihlakunnassa. Kihlakunnan pääkaupunki on Petroskoi (Petrosavoski), joka on asutukseltaan ainakin puoleksi karjalainen. Petroskoin kihlakunnassa on 8 piirikuntaa:

1) Latvian piirikunta koskee eteläpäällään Syväriin ja ulottuu siitä kahden puolen Ivinajokea pohjoiseen päin Äänisjärven ja aina Savodoille (eli Petroskoin kaupunkiin) asti. Kylistä mainittakoon: Posada (vepsäläinen), toinen Posada (vepsäl.), Ivina (osaksi vepsäl.), Pogosta, Lahti.

2) Soutujärven piirikunta käsittää rantamaan pitkin Äänistä Syvärijoelta eteläpuolelle Petäjäselkää. Piirikunta on melkein kokonaan vepsäläinen. Kylistä mainittakoon: Niinipelto, Himjoki, Kaskesoja, Toisjoki, Kalajoki, Elojoki, Kakara, Soutujärvi, Vähäjoki, Isojoki, Syrjä, Mäkikylä, Kuraselkä.

3) Salmenniskan piirikunta on sisämaassa, yläpuolella Latvian, Kotkatjärven ja Videljärven piirikuntia, Pyhäjärven seudulta Säämjärven rajalle asti. Mainittavia kyliä: Pyhäjärven kirkonkylä, (Salmi, Lahti?), valtamaantien varrella runsaan 6 penik. päässä Petroskoilta; Torasniemi, Kari, Siikaniemi, Peltosh, Majaselkä, Kaskiniemi, Manki, Salmenniska, Ylämäki (Yläle), Lamminselkä, Mikkilä, Ala-Salmi, Säämjärvi, Korsa, Jessoila-Uhmoila-Angellahti, Kiiskoila, Kurmoila, Korpiemi (Lahti), Suviniemi, Prokkoila, (Kyläinen), Veskelys, Potkuselkä, Maaselkä, Kintahan kylä, — Kärrytie kulkee Veskeluksen kautta Suojärvelle. Piirikunta on karjalainen.

4) Suojun piirikunta on pohjoiseen Petroskoilta, Suojun ja Suunun jokien suitten ympärillä. Kylistä mainittakoon: Suolusmäki, 8 virstaa pohjoiseen Petroskoilta tienhaarassa Poventsan ja Aunuksen (osaksi karjal.), Puolimatkka, Viitanen ja Ala-Viitanen, Suvisaari, Tuulilahti, Kotalahti ja Kotasaari — kaikki 7 karjalaisia.

5) Kontupohjan piirikunta on pohjoispuolella edellistä, Uunitska-lahden ja Santalojärven välissä. Karjalaisia kyliä: Suopohja, Kaukoselkä, Tiudia, Valkiamäki, Niinisaari, Suursaari ja Säynäjäsaaren kylä.

6) Mundjärven piirikunta on Kontupohjan ja Salmenniskan piirikuntien välissä, yläpuolella Suijua. Karjalaisia kyliä: Kentjärvi (itäinen ja läntinen), Hanhijärvi, Pirttiniemi, Suununsuo, Onkamus. Näälälahti?, Kärrytie kulkee Suijusta useita kyliä koskettaen Onkamuksen kautta Suojärvelle.

7) Suurlahden ja 8) Tolvojan piirikunnat käsittävät lounaisen ja itäisen osan siitä suuresta niemimaasta, joka Äänisen pohjoispuolella pistää järveen, yhdistettyinä mantereeseen tuskin penink. leveällä kannaksella Uuniskanlahden perukan ja Poventsanpuolisen Äänisen välillä. Asutus on erinomaisen tiheä; kylä kylässä kiinni. Paikan nimet ja nykyisinkin vielä asuvat karjalaiset osoittavat, että seutu on ollut entiseikoina suomalaisen heimon valtapaikkoja. Karjalaisia kyliä: Kontu, Vekarus (osaksi), Lammasoja. —

Aunuksen läänin kolmas kihlakunta — käsittäen rajantakaisen Karjalan keskisen osan — on:

### *Poventsan kihlakunta.*

Kihlakunnan pääpaikka on Poventsa. Poventsan kihlakunnassa on 6 piirikuntaa:

1) Sungun piirikunta käsittää Äänisen luoteisrannan Poventsaan saakka. Piirikunta ei ole karjalainen. Sivumennen mainittakoon sen pesäpaikka: Sungi, jossa on satakunta kauppapuotia ja jossa pidetään suuremmisset tammikuun markkinat, joihin keräytyy kansaa aina Lappia, Moskova ja Pietaria myöten.

2) Mäntyselän piirikunta on pohjoispuolella Kontupohjan ja Mundjärven piirikuntia; kihlakunnan raja kulkee Uuniskanlahden itärannan keskikohdalta pitkin lahtea sen pohjoispäähän, siitä länttä kohti Lismajärveen koskemalla Pälli- eli Pyhäniemenjärven pohjoispäähän, siitä halki järven eteläpäähän, ja tästä taas länttä kohti eteläpuolitse Suununjokea ja Lintujärveä Suuriruhtinaskunnan rajalle. — Mäntyselän piirikunta on (muutamia ei-karjalaisia kyliä itäpäässä lukuunottamatta) kokonaan karjalainen. Ja kaikki seuraavat Poventsan kihlakunnan piirikunnat ovat samoin aivan karjalaisia.

Karjalaisia kyliä: Pyhäniemi (osaksi), Vaara, Koivukari, Lintujärvi, Juustjärvi, Torasjärvi, Semssijärvi, Lahentaka, Mäntyselkä, Karsikkojärvi, Kumssujärvi, Ahvenjärvi, Kuikkalampi, Keltavaara, Sarovaara.

3) Porajärven piirikunta on länteen Mäntyselän piirikunnasta, käsittäen Porajärven, Jänkajärven ja Himolan pitäjät. Aukkaat karjalaisia. Kylät: Kostamus, Porajärvi, Jänkajärven kirkonkylä, Kellojeva (eli Kilojeva?) Manieva, Soutujärvi. Himolan kirkonkylä, Rokkonniemi, Kutemalahti, Sianvaara, Klyyssinvaara, Pusamalahti ja Lupasalmi.

4) Repolan piirikunta, käsittäen Repolan pitäjän, tulee luoteeseen Porajärven piirikunnasta ja on rinnakkain Pielisen ja

osittain Kuhmoniemen pitäjän kanssa meidän puolella. Aukkaat karjalaisia. Kylät: Lentiera, Ruuhijärvi, Lentusaari, Sulosaari, Kiimavaara, Tuusna (eli Tuusni), Repola (asukkaita tuhatkunta), Yrjöntaival Tavisaaari, Tuusala, Virta, Roukkula, Saarenpää, Kolvasjärvi, Struni, Korppi, Tuulivaara, Tuulijärvi, Lusma y. m.

5) Rukajärven piirikunta käsittää Ruka- ja Kiimasjärven pitäjät ja on pohjois- ja itäpuolella Repolaa. Kylät: Miino, Ristiniemi, Luvajärvi, Kiimasjärvi, Nokeus, Lietmajärvi, Tsolmojärvi, Suurijärvi, Merilahti, Iso-Tikka, Tiksjärvi, Muujärvi, Rukajärvi, Ontajärvi, Korpilahti, Kuusiniemi. Rukajärven kirkolle asti kulkee maantie Poventsasta.

6) Paadenen piirikunta, käsittäen seudet Seesjärven ympärillä, on neljän viimeksi mainitun ynnä itään tulevan Uikujärven piirikunnan keskellä. Kylät: Paaden (3 kylää), Suonnel, Särkijärvi, Mäntyniemi, Hirviniemi, Laasari, Pölkkyä, Tsiasalmi, Honkonniemi, Jukalahti, Selkin kirkonkylä, Ranta, Pohjanpää, Eteläpää, Jouhivaara, Mokinvaara, Maanselkä, Petelniemi, Liistepohja, Plakunvaara, Kaliskojen saari sekä Pokonvaara. — Lisättäköön vielä, että

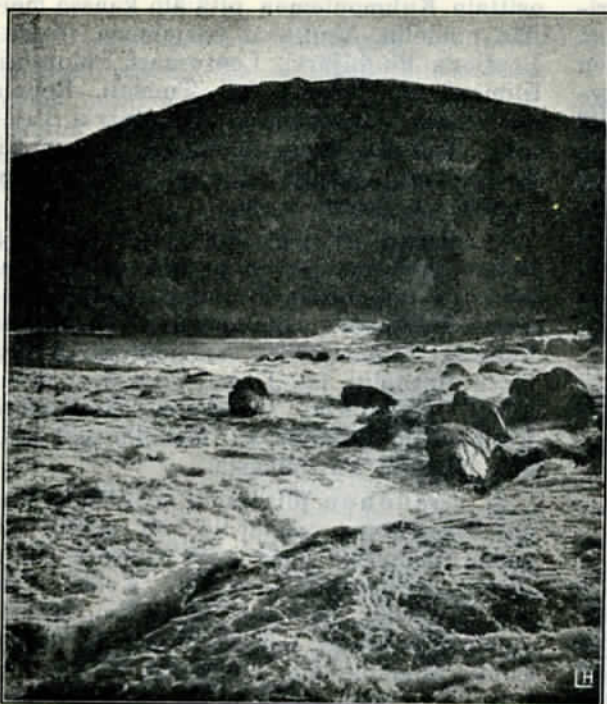
Uikujärven piirikunnasta kuuluu muutamia kyliä karjalaiseen asuma-alueeseen, niinkuin Salmen, Urosjärven ja Kärkijärven karjalaiset kylät. —

Enempää ei tarvitsekaan jatkaa. Puhuvathan jo luetellutkin lukuisat suomalaiset paikannimet kyllin voimakkaasti: että rajantakaisen Karjalan kansa on vielä tänäkin päivänä aivan samaa Suomen sukujuurta, kuin Suuriruhtinaskunnankin väestö.

Alaltaan on rajantakainen Karjala lähes puolet Suomen suuriruhtinaskunnasta (Lappimme pois luettuna). Asutuksen tiheys Maanselän länsipuolella (Viipurin, Kuopion ja osaksi Oulun lääneissä) on 4 kertaa suurempi kuin rajan itäpuolella. Mutta tähän ei ole outoa. Onhan Suuriruhtinankin länsi-osa kolmatta vertaa tiheimmin asuttu kuin jo mainittu itäinen osa maata.

Ja paljon tärkeämpi, kuin asutuksen harvalukuisuus, on tarkata: eneneekö vai väheneekö rajantakaisten karjalaisten lukumäärä?

Siihen voidaan selvien numeroiden perusteella vastata: Enenee! Ja enenee aivan yhtä runsain prosenttimäärin kuin Suuriruhtinaskunnankin väestö. Tai jos nytkin verrataan rajantakaista Karjalaa Viipurin, Kuopion ja Oulun lääneihin — rajantakaisten veljemme jäävät hieman voittopuolellekin väestön lisääntymisessä.



Kuvia Vienan Karjalasta: Kivakan koski.

11 vuoden aikana (1874—1885) lisääntyi rajantakaisen Karjalan väkiluku lähes 16 1/2 prosentilla eli 25,253 hengellä. Tämän mukaan oli vuotuinen lisäys:

Annuksen kihlakunnassa	500 h.
Petroskoin	960 "
Poventsan	360 "
Kemin	490 "

eli yhteensä koko rajantakaisen Karjalan vuotuinen lisäys 2,310 henkeä. —

Edellä esitetyn perusteella voidaan jo määritellä yhteinen väkiluku. Huomautetakaan ensin, että rajantakaisen Karjalan etelä-osassa asuvien vepsäläisten lukumäärä lienee noin 15—20 tuhatta. Sen lisäksi tulee Tverin kuvernementin karjanen aines noin 70 tuhatta henkeä.

Ja kun otetaan vielä huomioon Novgorotin karjalaisten (noin 10,000) ja inkerikkojen (noin 13,000) lukumäärä, niin nousee koko rajantakaisen karjalaisen alueen asukasmäärä noin

210,000 h e n g e k s i.

Suuriruhtinaskuntaan verraten on se kyllä pieni. Ja Valtakunnassa on likipitään yhtä monta miljoonaa kuin rajantakaisessa Karjalassa tuhansia.

Mutta vaikka väkiluku onkin vielä nykyisin vähäinen, antaa väenlisäys hyviä

toiveita rajantakaisten karjalaisten tulevaisuudesta. Ja jos vain rajantakaiset veljemme eivät itse omasta karjalaisesta äidinkielestään luovu, eivät he ikinä muuksi muutu tai murene.

Kieli ja kansallisuus eivät ole itse otettuja. Kumpikin ovat Jumalan säätämät. Luoja on luonut eri kansat. Painanut niihin erilaisen leimansa: kansallisuuteen. Ja antanut kunkin kansan tunnusmerkiksi erilaisen kielen. Ja siksi se, joka koettaa heikompaa hävittää, pienempää kansallisuutta itseensä sullattaa, rikkoo pyhiä Jumalan lakeja vastaan.

Kieli — puhuttu ja kirjojettu sana — on pienen kansan lujin suojamuuri. Se on se merkki, jonka mukaan hänet suurenkin kansan keskellä helposti tunnetaan.

*Kielessänsä kansa elää.*

P. K—o.

## Vienan laulu.

**K**aikuipa ennen Karjalan kannel,  
vierivät virret Vienanmaan,  
lauoipa Arhippa Latvajärven —  
miksi nyt kaikki on vaiti vaan?

Viel' ei mennyt meidän mahti,  
sortunut ääni ei soittajan,  
vaipunut viel' ei Vienan valta,  
Vienan — virsillä-voittajan!

Kajahda siis, oi, Karjalan laulu,  
helkähdä hellä, ja hehkuun käy!  
Pauhoa kuin Kuman, Kivakan koski,  
louhia vastaan rynnistäy!

Nostata väistynyt Väinämön-valta,  
sankari-aika se ammainen!

Virrat ja virret pois sammalen alta!  
Niissä on onnemme vastainen!